

## צדק סביבתי, צריכה וטביעת רגל אקולוגית: מערכת היחסים ומשמעויות רגולטוריות בין דירוג סוציו-אקונומי לצריכה בת-קיימה

### מיטל פלג מזרחי ואלון טל\*

מחקר זה עוסק באופן שבו הבדלים סוציו-אקונומיים משפיעים על אימוץ דפוסי צריכה בני-קיימה וזאת תחת דיסציפלינת המחקר צדק סביבתי. המחקר בוחן את תרומתם של העשירונים הסוציו-אקונומיים השונים לטביעת הרגל האקולוגית של ישראל ומציג המלצות למדיניות רגולציה סביבתית המבוססות על ההבדלים בדפוסי הצריכה של העשירונים הסוציו-אקונומיים וקבוצות שונות בחברה הישראלית.<sup>1</sup>

המחקר מגדיר צריכה בת-קיימה על בסיס ארבע התעשיות המזהמות ביותר בעולם: תעשיית המזון מן החי, תעשיית הטקסטיל והאופנה, תחבורה וצריכת אנרגיה במגורים, כאשר כל אלו נבחנו דרך טביעת רגל אקולוגית. המחקר הוא כמותי ואיכותני ומשלב בתוכו שאלונים שהועברו ל-600 נבדקים וראיונות אישיים חצי-מובנים עם 25 משתתפים.

תוצאות המחקר מגלות פערים גדולים בצריכה בין העשירונים הסוציו-אקונומיים השונים בתחומים שונים: בעוד שבמוצרים זולים יחסית, כגון מזון וטקסטיל, לעשירונים הנמוכים טביעת רגל אקולוגית גדולה וניכר שחלקם בפגיעה הסביבתית גדול יותר, בכל הנוגע לתחבורה ודפוסי מגורים (הקובעים את צריכת האנרגיה), לעשירונים הגבוהים טביעת רגל אקולוגית משמעותית גדולה יותר ובהתאמה גם הפגיעה שלהם גדולה יותר.

מראיונות העומק עלה משתנה משמעותי: "מעורבות סביבתית". אנו מגדירים משתנה זה כידע בנושא קיימות, אחיזה בעמדות שקשורות לסדר היום הסביבתי והתנהגות "ידידותית לסביבה" בחיי היום-יום המפחיתה את טביעת הרגל האקולוגית של הפרט. מעורבות סביבתית ברמה נמוכה עד בינונית נצפתה בשיעור גבוה יותר בעשירונים הגבוהים, בעוד שמעורבות סביבתית ברמה גבוהה נצפתה במידה שווה בכל העשירונים. מעורבות סביבתית ברמה נמוכה עד בינונית

\* החוג למדיניות ציבורית, אוניברסיטת תל אביב.  
1 תמיר אגמון המדד החברתי כלכלי של הלשכה המרכזית לסטטיסטיקה תיאור וניתוח השימוש בו להקצאת תקציבים לרשויות המקומיות ותיאור מדדים נוספים (הכנסת, מרכז מחקר ומידע, 2016) <https://bit.ly/3gh0sZ2>; הלשכה המרכזית לסטטיסטיקה אפיון יחידות גאוגרפיות וסיווגן לפי הרמה החברתית כלכלית של האוכלוסייה בשנת 2015 (2018) [old.cbs.gov.il/www1/](https://old.cbs.gov.il/www1/) (2018) <https://bit.ly/3cDesBM>; הלשכה המרכזית לסטטיסטיקה נייר עבודה מס' 77: דירוג רשויות על פי מדד חברתי כלכלי (2013) <https://bit.ly/3cDesBM>.

באה לידי ביטוי בפעולות בעלות השפעה נמוכה על טביעת הרגל האקולוגית, כגון מחזור ורכישת מוצרים המוגדרים כירוקים, וזאת לעומת מעורבות סביבתית ברמה גבוהה, הבאה לידי ביטוי בפעולות בעלות מחיר גבוה המחייבות שינוי דפוסי שבשגרה, דוגמת ויתור על רכב, הפחתת קניות בשיעור משמעותי ומעבר לתזונה טבעונית. הגורמים המרכזיים להבדלים הם תגמול חברתי, תשתית תומכת ויכולות כלכליות. עוד עלה מן הראיונות כי מחיר המוצר הוא שיקול מרכזי בקרב כל העשירונים, והיעדר מודעות לצריכה בת-קיימה וידע כיצד ליישמה מתקיימים בכל העשירונים גם כן.

ממצאי המחקר עולה שכדי שמדיניות ציבורית רגולטורית להנגשת צריכה בת-קיימה תצליח בצורה מיטבית, עליה להיות מותאמת עשירון סוציו-אקונומי. נוסף על כך, יש מקום להתערבויות ממשלתיות גדולות ונרחבות יותר בכל הנוגע לצריכה מקיימת, בתחום החינוך וכלכלה התנהגותית, בדגש על אוכלוסיות עניות יותר.

**א. מבוא.** 1. צריכה בעולם ובישראל – נתונים והשלכות; 2. צדק סביבתי. **ב. סקירת ספרות;** 1. צדק סביבתי בישראל; 2. פרדוקס הצריכה; 3. השערות. **ג. שיטות מחקר;** 1. תיאור שיטות; 2. בניית משתנים; 3. איסוף נתונים; 4. ניתוח הנתונים – כמותי; 5. ניתוח הנתונים – איכותני. **ד. תוצאות;** 1. המחקר הכמותי; 2. המחקר האיכותני. **ה. דיון ומסקנות;** 1. גורמים להבדלים בצריכה; 2. כוחה של צרכנות ושינויים בשווקים. **ו. הצעות רגולטוריות;** 1. הצעות רגולטוריות עבור אוכלוסיות חלשות מבחינה סוציו-אקונומית; 2. הצעות רגולטוריות עבור אוכלוסיות חזקות מבחינה סוציו-אקונומית; 3. הצעות רגולטוריות הרלוונטיות לכלל העשירונים. **ז. סיכום;** 1. אתגרים בקידום צדק סביבתי. **ח. נספחים.**

## א. מבוא

### 1. צריכה בעולם ובישראל – נתונים והשלכות

בעשורים האחרונים חלו שינויי אקלים גלובליים כתוצאה מפליטה מוגברת של גזי חממה. הטמפרטורה הממוצעת בעולם עולה בהדרגה וכתוצאה מכך גוברת שכחותם של מקרי קיצון במזג האוויר. גלי חום ממושכים באירופה, שריפות קיצוניות באוסטרליה, שיטפונות בישראל ובצורות באפריקה הובילו כולם לפגיעה בפעילות הכלכלית ולפגיעה בנפש.<sup>2</sup>

לצד העלייה בטמפרטורות הממוצעות בעולם, חלה עלייה דרמטית בהיקף ובתדירות הצריכה ובשינוע מוצרי צריכה ברחבי העולם. עלייה זו משויכת, בין היתר, לגידול בהיקף המסחר המקוון דרך טלפונים ניידים. לדפוס רכישה זה כמה מאפיינים ייחודיים שיש לתת עליהם את הדעת: ראשית, רכישה באינטרנט מתאפיינת בטשטוש הגבולות הפיזיים, כך שהיא מתאפשרת בכל מקום ובכל זמן, פרסומות ממוקדות באינטרנט מציעות רכישות בהתאם

UNFCCC, *Scientists Warn Against Economic Disruption from Climate Change* (2016), 2  
<https://bit.ly/2RNeI2g>

להעדפות הלקוח, כפי שהן נגלות מהטלפון החכם שלו,<sup>3</sup> והפרש הזמנים בין מעמד הרכישה לקבלת המוצר מייצר אשליה פסיכולוגית שלא באמת בוזבוז כסף.<sup>4</sup> כך הרכישה באינטרנט הופכת ממכרת יותר ויותר, וגוברים הסיכויים שרכישה באינטרנט תביא אחריה רכישות נוספות<sup>5</sup> ותוביל לצריכה עודפת שיש לה השלכות סביבתיות שליליות.

ואכן, במחקר שנערך ב-28 מדינות שונות,<sup>6</sup> נמצא כי 71% מהצרכנים רוכשים מהטלפון הנייד, תוך ביצוע משימות אחרות, ושליש מהם עושים זאת לפחות אחת לשבוע ולעיתים אף מספר פעמים ביום. מחקר של חברת ComScore (2015) בנושא קניות בסלולר, שנערך בחמש מדינות מפתח באירופה, מצא כי רכישת בגדים ואביזרים הייתה קטגוריה הרכישה המובילה.<sup>7</sup> נתונים עדכניים יותר מלמדים שביום הרווקים הסיני אשר חל ב-11.11.2019, אתר הקניות המקוונות "עליבאבא אקספרס" רשם שיא מכירות של 38.8 מיליארד דולר, וזאת בהשוואה ל-30.8 מיליארד בשנת 2018. ב"יום שישי השחור" (Black Friday) ו-Cyber Mandy ב-2019 נרשמו רווחים בשווי של 17 מיליארד דולר בארה"ב בלבד ואילו בישראל ביום שישי השחור 2019 בוצעו 12,500 עסקאות בכל דקה.<sup>8</sup>

ישראל היא מהמובילות העולמיות בקניות באינטרנט, הן מבחינת אחוז הרוכשים מהאוכלוסייה והן מבחינת היקף הרכישות.<sup>9</sup> בעוד שבשנת 2012 רק 30% מהישראלים רכשו בתדירות כלשהי מוצר מהאינטרנט,<sup>10</sup> ב-2017 95% מהישראלים רכשו באופן מקוון לפחות פעם אחת ו-80% רכשו באופן קבוע,<sup>11</sup> וב-2020, לאחר התפרצות מגפת הקורונה, אחוזי המכירות באינטרנט זינקו שוב בעשרות אחוזים וזאת לצד כניסה של קהלים חדשים לשוק.<sup>12</sup> ביטויים נוספים לעלייה בצריכה בישראל, שאינם קשורים דווקא למסחר מקוון, ניתן לראות בהגדלה של כמות החופשות בשנה, הן בהתייחס למספר ימי החופשה והן בתדירות, הבאה לידי ביטוי בעלייה של 58% בטיסות היוצאות בשנתיים האחרונות. ביטויים נוספים הם הגדלת

- 3 איגוד האינטרנט הישראלי "אונליין תוצרת חוץ" (2017) <https://bit.ly/3giJZnp>.
- 4 Elias Aboujaouda & Vladan Starcevic, *Mental Health in the Digital Age*, 203 THE JOURNAL OF NERVOUS AND MENTAL DISEASE 654 (2015).
- 5 Abdul Rehman, Muhammad Khyzer Bin Dost & Muhammad Illyas, *Online Shopping Trends and its Effects on Consumer Buying Behavior: A Case Study of Young Generation of Pakistan*, 51 JOURNAL OF SOCIAL DEVELOPMENT 1 (2015).
- 6 IBM, *Meet the 2020 Consumers Driving Change* (2020) <https://ibm.co/3xfViIM>.
- 7 ComScore, *The Role of Mobile in Online Shopping and Buying* (May 21, 2014) <https://bit.ly/3gt2Hrg>.
- 8 מיכל רוז-חיימוביץ "האם הישראלים נסחפו בטירוף הקניות של בלאק פריידיי 2019? גלובוס" [www.globes.co.il/news/article.aspx?did=1001309094](http://www.globes.co.il/news/article.aspx?did=1001309094) (29.11.2019).
- 9 אלעד גולדנברג "סיכום שנת 2018 במסחר האלקטרוני בישראל: נתוני הקניות של הישראלים באינטרנט שוב שוברים שיאים והאם אמזון נכנסת לישראל" **איגוד האינטרנט הישראלי** (2019) *EliExpress, Buyer Data on the Site* (2014) <https://bit.ly/>; <https://bit.ly/2TqWWSQ>.3pLVpms
- 10 איגוד האינטרנט הישראלי "הרגלי קנייה באינטרנט – יוני 2012" (2012) [www.isoc.org.il/sts-data/10778](http://www.isoc.org.il/sts-data/10778).
- 11 "אונליין תוצרת חוץ", לעיל ה"ש 3.
- 12 מיכל רוז-חיימוביץ "מרויחה מהקורונה: מחזורי הקניות של הישראלים באמזון זינקו ב-63%" **גלובוס** (7.7.2020) [www.globes.co.il/news/article.aspx?did=1001320584](http://www.globes.co.il/news/article.aspx?did=1001320584).

ההוצאה על אכילה במסעדות ובעלות על רכב פרטי לצד עלייה ברמת המינוע בשנת 2018 בהיקף של 17% ו-7% בהתאמה.<sup>13</sup> לעלייה זו בצריכה השלכות סביבתיות נרחבות, לטיסה מיוחס ממוצע פליטה של 1.6 טון פחמן דו-חמצני ולהתניידות עם רכב פרטי עלות של 2.4 טון פחמן בשנה.<sup>14</sup>

זאת ועוד, על פי נתוני האיחוד האירופאי מעל ל-90% מאובדן המגוון הביולוגי וזיהום מקורות מים מיוחס לתעשיות. בין השנים 1970 ל-2017, השימוש הגלובלי בחומרים מבוססי משאבי טבע מתכלים שולש, ורק 12% מהחומרים שבשימוש התעשייה האירופאית הם חומרים ממוחזרים.<sup>15</sup> אם כן, חקר צריכה ורגולציה להפחתת צריכה עודפת הוא בעל חשיבות גדולה בכלל ובישראל בפרט. יודגש כי בהקשר זה מתקיימים אלמנטים רבים של אי-צדק סביבתי, בעולם בכלל ובישראל בפרט.

## 2. צדק סביבתי

צדק סביבתי הוא תחום מחקר המאגד צדק חברתי, קיימות וסביבה. הוא עוסק בשאלות על אודות תרומתם של קבוצות שונות לטביעת הרגל האקולוגית, זהותם של הנפגעים ממפגעים סביבתיים, חלוקת המשאבים הכלכליים ומידת השתתפותם של קבוצות שונות בתהליך הפוליטי ונקשר אל הדרשה ליחס שווה בחלוקת התועלות והנטל הכלכלי.<sup>16</sup> מחקר זה בוחן את תרומתם של העשירונים הסוציו-אקונומיים השונים לטביעת הרגל האקולוגית הכללית של ישראל, ובכך הוא משתייך אל תחום המחקר של צדק סביבתי.

## ב. סקירת ספרות

### 1. צדק סביבתי בישראל

ישראל נמצאת בקבוצת המדינות להן "טביעת רגל" אקולוגית עמוקה והיקף משאבי טבע נמוך,<sup>17</sup> זאת בשילוב עם אי-שוויון חברתי כלכלי הולך וגדל,<sup>18</sup> מוביל פעמים רבות לאי-צדק סביבתי משמעותי. כך, סקר שנערך בישראל בשנת 2015 העריך כי אירעו 2,253 מקרי מוות

13 הלשכה המרכזית לסטטיסטיקה ממצאים ראשוניים מסקר הוצאות משקי הבית 2018: נתוני הכנסות, הוצאות ובעלות על מוצרים של משקי הבית בישראל (2019).

14 Seth Wynes & Kimbely Nicholas, *The Climate Mitigation Gap: Education and Government Recommendations Miss the Most Effective Individual Actions*, 12(7) ENVIRONMENTAL RESEARCH LETTERS (2017) <https://iopscience.iop.org/article/10.1088/1748-9326/aa7541/pdf>

15 European Commission, *Sustainable Industry* (2020) [https://www.ec.europa.eu/commission/presscorner/detail/en/fs\\_19\\_6724](https://www.ec.europa.eu/commission/presscorner/detail/en/fs_19_6724)

16 שתיל "צדק סביבתי: בין סביבה וחברה" (2011) [www.shatil.org.il/node/113](http://www.shatil.org.il/node/113)

17 המשרד להגנת הסביבה ומכון ירושלים לחקר ישראל "תחזית קיימות לישראל 2030" (2012) <https://bit.ly/3ggeWbJ>

18 קרן רש"י "מתווה קרן רש"י למוביליות חברתית: המלצות מדיניות לאומית" (2019) <https://bit.ly/2TX89e9>

למיליון איש בשנה בשל זיהום אוויר, ונרשמה עלייה כללית בשיעור התמותה עקב זיהום אוויר.<sup>19</sup>

במחקרים אחרים שנעשו, מצאו כי החשיפה לזיהום אוויר הוא גורם המעלה את התחלואה ושיעור התמותה בייחוד בקרב אוכלוסיות מוחלשות, המתגוררות על פי רוב בסמוך למוקדי זיהום אוויר, ובעלות אמצעים פחותים להתמגן כנגדו ולהתמודד עם השלכותיו.<sup>20</sup> זיהום קרקע וזיהום מים נמצאו גם כן כפוגעים ביתר שאת באזורים שבהם גרים אוכלוסיות מעוטות יכולת,<sup>21</sup> וככלל, ישנה הסכמה רחבה כי אוכלוסיות מעוטות יכולות על פי רוב הן המושפעות ביותר ממפגעים סביבתיים,<sup>22</sup> וזאת ללא קשר לתרומתן לטביעת הרגל האקולוגית. טביעת רגל אקולוגית היא שיטת מדידה הבוחנת את כמות משאבי הטבע הנדרשים כדי לייצר את כלל המוצרים והשירותים שאותם צורכים בני אדם ונדרשים כדי לתמוך בכלכלה האנושית. השיטה מתייחסת לקצב ההתחדשות הטבעי של המשאבים, ליכולת של הטבע לקלוט את כלל הפסולת, למקורם הגאוגרפי של משאבי הטבע וליעילות בתהליכי הייצור. את טביעת הרגל האקולוגית ניתן למדוד בקנה מידה פרטני, אזורי, לאומי ובינלאומי. במילים אחרות, המדד בוחן את ההשפעה האנושית על הסביבה.<sup>23</sup> מטרת העל של רגולציה להפחתת צריכה היא הקטנת טביעת הרגל האקולוגית הקולקטיבית והאינדיבידואלית של פרטים מקבוצות שונות. לכן יש חשיבות גדולה לאפיון טביעת הרגל האקולוגית של הקבוצות השונות ולעיצוב רגולציה בהתאם.

## 2. פרדוקס הצריכה

בכחינת תרומתן של קבוצות שונות בחברה הישראלית לטביעת הרגל האקולוגית של ישראל, הספרות המקצועית מגלה פרדוקס: מחד גיסא, משקי בית מבוססים כלכלית נוטים להתנהגות צרכנית בת-קיימה יותר ממשקי בית של שכבות כלכליות חברתיות חלשות.<sup>24</sup> העדפה למוצרים

19 Itamar Grotto, Ehud Kaliner, Gary M Ginsberg, *Israel in Matter Particulate from Pollution Air Ambient – Attributable Expenditures and Days Hospital, Mortality*, 51 RESEARCH POLICY HEALTH OF JOURNAL ISRAEL 5 (2016).

20 כרמית לובנוב, גיא מילמן ורועי לוסקי "פרויקטים סיכונים סביבתיים ואוכלוסייה בישראל" <https://bit.ly/3xjAlqc> (2012).

21 אור קרסין "יישום אפקטיבי של מדיניות סביבתית עידוד הציות ויעול האכיפה" (2009) [www.jerusalemstitute.org.il/upload/publications/heb/or\\_karacim\\_heb\\_f.pdf](http://www.jerusalemstitute.org.il/upload/publications/heb/or_karacim_heb_f.pdf); איזבל קרקיס ואח' "הקשר בין זיהום אוויר לממצאים בריאותיים סקירת הידע העדכני ביותר בישראל" (2011) [www.health.gov.il/publicationsfiles/pollution\\_dec2011.pdf](http://www.health.gov.il/publicationsfiles/pollution_dec2011.pdf).

22 Zeenath Reza Khan, Gwendolyn Rodrigues & Sreejith Balasubramanian, *Ethical Consumerism and Apparel Industry – Towards a New Factor Model* (2016); קרקיס ואח', לעיל ה"ש 21; דבורה שמואלי "צדק סביבתי במציאות הישראלית" *אקולוגיה וסביבה* 3, 36 (2010).

23 footprintnetwork.org, *Global Footprint Network Retrieved* (2020) <https://www.footprintnetwork.org/our-work/ecological-footprint/>; footprintnetwork.org, *Ecological Footprint: Overview* (2020) <https://bit.ly/3giN32H>.

24 Margaret Carrigan & Leonard Attalla, *The Myth of the Ethical Consumer – Do Ethics Matter in Purchase Behavior*, 18 JOURNAL OF CONSUMER MARKETING 560 (2001); Harry

ירוקים<sup>25</sup> ושליטה ב"שפת איכות הסביבה"<sup>26</sup> מתקיימת לרוב בקרב אוכלוסיות חזקות יותר כלכלית ופעמים רבות מוצרים זולים, דוגמת רכבים ישנים ואופנה מהירה, יהיו בעלי טביעת רגל אקולוגית גדולה יותר. מאידך גיסא, הגדלת ההכנסות שנרשמה בישראל ב-20 השנים האחרונות באה לידי ביטוי בעלייה בהיקף הצריכה, ועל פי מחקרו של גארבורון הורן,<sup>27</sup> משקי הבית של העשירונים הגבוהים (8–10) יוצרים את עיקר העומסים על הסביבה ואף אחראים ל-47% מ"טביעת הרגל האקולוגית" הכוללת של האוכלוסייה בישראל, וזאת לעומת 17% שיוצרים העשירונים הנמוכים (1–3).

הגורם לפרדוקס הוא האופן שבו מוגדרים דפוסי צריכה בני-קיימה. ישנן הגדרות רבות שהשותף לכולן הוא עמימותן. בין ההגדרות: "צריכה בת קיימא היא מושג כללי המקבץ יחד מספר נושאים: צרכים, איכות חיים, שיפור יעילות השימוש במשאבים, הגברת שימוש באנרגיות מתחדשות, צמצום פסולת, תפיסה של מחזור חיים של מוצר וצדק חברתי"<sup>28</sup>; "צריכה וייצור בר קיימא עוסקים בקידום יעילות משאבים ואנרגיה, תשתיות בנות קיימא ומתן גישה לשירותים בסיסים, עבודות ירוקות והוגנות ואיכות חיים טובה יותר לכולם. יישומה מסייע להשגת תכניות פיתוח כוללניות, סביבתיות וחברתיות לחיזוק התחרות הכלכלית והפחתת העוני"<sup>29</sup>; ו"צריכה בת קיימא מתייחסת לאמצעים שבאמצעותם ניתן להשיג חלוקה שווה יותר של צריכה בעולם, ולהפחתה של ההשפעה המקיפה שיש לצריכה על הסביבה"<sup>30</sup>. אם כן, על פי רוב, הגדרתם כללית ונעדרת אינדיקטורים בני מדידה.

ביטויים לפרדוקס זה ניתן לראות גם בהתנהגות הקוטבית של הצרכנים. מחד גיסא חלה עליה דרמטית בהיקפי הצריכה ובממדי הפסולת הנלווים לה, ובה פסולת אריזות יבשה המשויכת לעטיפות מוצרים.<sup>31</sup> מאידך גיסא יותר ויותר צרכנים מחפשים אחר אלטרנטיבות

Schandl, Serena Graham & Lillian Williams, *Asanpshot of the Lifestyles and Consumption Patterns of a Sample of Australian Households* (CSIRO Sustainable Ecosystems, 2009);  
Sohail Dinuk Ackerstein & Abraham K. Lemon, *Greening the Brand: Environmental Marketing Strategies and the American Consumer* GREENER MARKETING: A GLOBAL PERSPECTIVE ON GREENING MARKETING PRACTICE 54-233 (1999)  
רוני בר צורי ונרב שרצקי "צרכנות בת קיימא של משקי בית בישראל" (2010) <https://bit.ly/3gft4lw>

Stephen J. Kraus, *Attitudes and the Prediction of Behavior: A Meta-Analysis of the Empirical Literature*, 21 PERSONALITY AND SOCIAL PSYCHOLOGY BULLETIN 58 (1995);  
Bobby BANERJEE & KIM MCKEAGE, HOW GREEN IS MY VALUE: EXPLORING THE RELATIONSHIP BETWEEN ENVIRONMENTALISM AND MATERIALISM (1994)

JACQUELYN A. OTTMAN, GREEN MARKETING: CHALLENGES AND OPPORTUNITIES FOR THE NEW MARKETING AGE (1993)

יעקב גארבורון הורן "חקר ראשוני של צריכת קבוצות אוכלוסייה בישראל והשלכותיה הסביבתיות" **המשרד להגנת הסביבה** (2012) <https://bit.ly/3zpMbkv>

John Manoochchri, *Consumption Opportunities Strategies for Change: A Report for Decision-Makers* (UNEP 2001)

SDG Tracker, *Ensure Sustainable Consumption and Production Patterns* (2020) <https://www.sdg-tracker.org/sustainable-consumption-production>

Edgar Hertwich & Michael Katzmayr, *Examples of Sustainable Consumption*, LAXENBURG, AUSTRIA: INTERNATIONAL INSTITUTE FOR APPLIED SYSTEMS ANALYSIS (2003)

המשרד להגנת הסביבה "נתוני הפסולת בישראל" (2019) <https://bit.ly/3giVqv9>

צריכה מקיימות. למעשה, מחקר של IBM מצא כי שליש מהצרכנים יעדיפו מוצרים התואמים את ערכיהם, אפילו אם יצטרכו לשלם יותר,<sup>32</sup> ודו"ח של Global Fashion Agenda ו-BCG מצא כי חברות אופנה ידידותיות לסביבה צפויות להגדיל את רווחיהם בקצב של 2% בשנה עד לשנת 2030, וזאת בניגוד לירידה שנתית של 4% עבור חברות אופנה שימשיכו בתרחיש עסקים כרגיל.<sup>33</sup> הספרות המחקרית נוטה לשייך את הפערים בהתנהגות הצרכנית להבדלים בגיל,<sup>34</sup> בידע, בהשכלה<sup>35</sup> וביכולת ההשתכרות של הצרכנים,<sup>36</sup> מה שמחדד את הצורך באפיון דפוסי הצריכה של צרכנים מקבוצות שונות והתאמת מדיניות סביבתית רגולטורית אל סוג הצרכן. יודגש כי לצד היעדר הגדרה מוסכמת, לא מתקיימת מדיניות רגולטורית עקבית לצמצום טביעת הרגל האקולוגית של ישראל הנובעת מצריכה. נערכו בעבר ניסיונות מצומצמים לעידוד דפוסי צריכה בני-קיימה על ידי רגולציה וניסיונות מעטים אף יותר לכינון רגולציה מבוססת עשירון סוציו-אקונומי בתחום הצריכה בת-קיימה.<sup>37</sup> אך בשל שורה של סיבות, ובהן היותו של המשרד להגנת הסביבה משרד מועט סמכויות ביחס למשרד האנרגיה ומשרד התחבורה, באופן יחסי, ותקציב והמיקוד של מדיניות הגנת הסביבה בישראל הוא בפתרונות טכנולוגיים ולא בהפחתת צריכה, ניסיונות אלו לא הבשילו לכדי מימוש מדיניות. ככלל לא מתקיימת מדיניות סביבתית אחידה ורשמית, תחומים רבים הנוגעים לסביבה, כגון אנרגיה ותחבורה וכלכלה, נמצאים תחת סמכותם של משרדים אחרים, והצריכה בישראל, על שלל השלכותיה, ממשיכה להיות מהגבוהות במדינות המערב.<sup>38</sup>

### 3. השערות

השערות המחקר היו שיתגלו פערים גדולים בצריכה בין העשירונים החברתיים כלכליים השונים בתחומים שונים. כך שבעוד שבקטגוריות הצריכה הזולות יחסית, כגון מזון, טקסטיל ורכישות באינטרנט, לעשירונים הנמוכים תהיה טביעת רגל אקולוגית גדולה יותר וחלקם בפגיעה הסביבתית יהיה גדול יותר, בכל הנוגע לקטגוריות הצריכה היקרות, כגון תחבורה ומגורים

- 32 ראו IBM, לעיל ה"ש 6
- 33 Global Fashion Agenda & Bcgpulse of the Fashion Industry (March 18, 2019) <http://media-publications.bcg.com/france/Pulse-of-the-Fashion-Industry2019.pdf>
- 34 United States Bureau of Labor Statistics, *Consumption Patterns and Economic Households in the United States* (March 14, 2014) <https://bit.ly/3pLLQnM>
- 35 Ying Qu, Mengru Li, Han Jia & Guo Lingling, *Developing More Insights on Sustainable Consumption in China Based on Q Methodology* (May 22, 2015)
- 36 Elena Kostadinova, *Sustainable Consumer Behavior: Literature Overview* (May 26, 2016) <https://bit.ly/2TTzWfy>
- 37 רועי לוי "מסמך הצעה למדיניות יישום מס פחמן הוגן בישראל" (2 באפריל, 2016) <https://bit.ly/35d7CHs>; גיא מילמן "צדק אקלימי בישראל: אי שוויון בפליטת גזי חממה מצריכת מזון בישראל" נייר עמדה מספר 3 (19 במרץ 2015) <https://bit.ly/3pP59N5>
- 38 שירה פור "מטר רבוע של קניון לכל אזרח: למה הישראלים צורכים כל כך הרבה?" הארץ – תרבות ואופנה (28.5.2017) [www.haaretz.co.il/gallery/fashion/premium-1.4135822](http://www.haaretz.co.il/gallery/fashion/premium-1.4135822); "מסחר אלקטרוני בנייד" אתר איגוד האינטרנט הישראלי (2015) [www.isoc.org.il/sts-data/11161](http://www.isoc.org.il/sts-data/11161); "אחוז בני הנוער שקונים אונליין הוא מהגבוהים בעולם" אתר איגוד האינטרנט הישראלי [www.isoc.org.il/sts-data/20739](http://www.isoc.org.il/sts-data/20739) (31.10.2016)

(הקובעים את צריכת האנרגיה), לעשירונים הגבוהים תהיה טביעת רגל אקולוגית משמעותית גדולה יותר. כמו כן, שיערנו שבסך הכול, טביעת הרגל של העשירונים הגבוהים תהיה גדולה יותר, חרף המודעות הסביבתית הגבוהה יותר המאפיינת את עשירונים אלו ובשל יכולותיהם הכלכליות הגבוהות יותר.

באשר להנגשה ורגולציה, שיערנו שבקרב כל העשירונים יתגלה היעדר ידע על אודות תעשיות מזהמות והשלכותיה של צריכה עודפת ומתן קדימות לשיקולי מחיר על גבי שיקולים סביבתיים. נוסף על כך, שיערנו שיתגלו היעדר תשתיות מאפשרות לצריכה בת-קיימה בשכיחות גבוהה יותר בקרב העשירונים הנמוכים, ושאלו ימצאו במתאם עם מעורבות סביבתית נמוכה יותר וטביעת רגל אקולוגית גדולה יותר. השערות המחקר נמצאו נכונות ברובן, כפי שיודגם בהמשך.

## ג. שיטות מחקר

### 1. תיאור שיטות

השאלות שבהן עסק המחקר הן אילו הבדלים קיימים בדפוסי הצריכה של האשכולות הסוציאקונומיים השונים וכיצד לייצר באופן מיטבי מדיניות ציבורית רגולטורית להנגשת צריכה בת-קיימה עבור פרטים מאשכולות חברתיים כלכליים שונים. כדי לענות על שתי שאלות המחקר, נעשה שימוש בגישה משלבת של מחקר כמותי ואיכותני, וזאת על ידי סקר ארצי בהיקף רחב (600 שאלונים) וראיונות עומק מובנים למחצה (25 ראיונות).

### 2. בניית משתנים

השאלון המפורט במיוחד, בין 58 השאלות (ראו נספח א), נבנה במטרה לזהות את ההבדלים הקיימים בדפוסי הצריכה של האשכולות הסוציאקונומיים השונים בישראל. הוא בחן את היקף הצריכה, את סוג המוצרים הנצרכים ואת תדירות הצריכה של מזון, אופנה, תחבורה ואנרגיה במגורים בהתבסס על מדד טביעת הרגל האקולוגית. מחקר זה מגדיר צריכה בת-קיימה על בסיס ארבע התעשיות המזהמות ביותר בעולם ביחס למוצרי קצה שצרכן יכול לרכוש: תעשיית המזון ביחס למזון מן החי ואריות, <sup>39</sup> תעשיית הטקסטיל והאופנה, <sup>40</sup> תחבורה <sup>41</sup> ודפוסי צריכת אנרגיה במגורים. <sup>42</sup>

Robert Goodland & Jeff Anhang, *Livestock and Climate Change: What if the Key Actors in Climate Change are Cows, Pigs, and Chickens?* WORLD WATCH (December 19, 2009)

Kim M Rosner, *An Examination of the Creative Process: And the Sustainable Fashion Design Practice a Up-Cycle Perspective* (Thesis submitted, Science in Fashion and Apparel Studies, University of Delaware, 2014)

Israel Ministry of Environmental Protection, *Targeting Climate Change in Israel: Toward Paris and Beyond*, 42 ISRAEL ENVIRONMENT BULLETIN 4 (2016); Jean-Paul Rodrigue, *The Environmental Impacts of Transportation* (May 19, 2017) <https://bit.ly/3pRsrls>



המשתנה הבלתי-תלוי, דירוג סוציו-אקונומי, הורכב מתתי-המשתנים השכלה, מחוז מגורים (פריפריה לעומת מרכז), הכנסה לפרט, הכנסה למשק בית, קבלת תשלומי סעד, היקף משרה וותק בישראל על בסיס אופן הדירוג הסוציו-אקונומי של הלשכה המרכזית לסטטיסטיקה עבור יישובים. בעלות על רכב לא הוגדרה כתתי-משתנה מכיוון ששימשה כתתי-משתנה לבחינת טביעת הרגל האקולוגית בתחום התחבורה.

תתי-המשתנים נוקדו וקודדו מחדש, כך שכל משתתף קיבל ציון המורכב מכל תתי-המשתנים. סכום הסכימה נע בין 18 ל-52 (ממוצע 30.55, ס"ת 5.25). לבסוף, הציונים של כל הנבדקים נסכמו וחולקו לעשר קבוצות שוות בגודלן, המייצגות את העשירונים הסוציו-אקונומיים, (ראו נספח ג) כך שעשירון 1 מייצג את הנמוך ביותר והעשירון העליון את העשירים והמשכילים ביותר. נוסף על כך, נבחנו שורה של משתנים בלתי-תלויים נוספים ובהם: מגדר, רמת דתיות, הצבעה לכנסת, גיל וארץ מוצא אב, וזאת במטרה להקטין את השונות הבלתי-מוסכרת.

חשוב לציין כי המדד הסוציו-אקונומי המקורי נבנה ומשמש עבור דירוג יישובים ולא עבור פרטים בודדים, לכן הדירוג הסוציו-אקונומי במחקר זה אינו זהה לחלוטין לדירוג המקורי של הלשכה המרכזית לסטטיסטיקה, אלא נשען עליו ותוקף ביחס אליו ואף נבנה בהתייחסות עם מומחים מהלמ"ס. זאת ועוד, במחקר זה, הנבדקים חולקו ל-10 עשירונים שווים בגודלם, אולם במציאות העשירונים אינם שווים. למרות כל אלו, בחרנו להשתמש בדירוג הסוציו-אקונומי ולא להסתפק בעשירוני הכנסה או השכלה וזאת מכיוון שהדירוג מהווה מדד מדויק והוליסטי יותר, אשר מתייחס גם לנגישות להזדמנויות באמצעות בחינת אזור מגורים ולהון תרבותי באמצעות בחינת ותק בישראל וקבלת תשלומי סעד.

נוסף על כך, כדי לדייק את הבחינה, בכל מקרה שבו לא נמצאה מובהקות, או נמצאו קשרים חלשים, בין הדירוג הסוציו-אקונומי לטביעת הרגל האקולוגית, בחנו את טביעת הרגל האקולוגית גם ביחס לתתי-המשתנים המרכיבים את המדד הסוציו-אקונומי, כפי שיובא בהמשך. חמשת המשתנים התלויים נבנו בעזרת ניתוח אשכולות, כך שכל קטגוריות צריכה סווגה ל-5 רמות של טביעת רגל אקולוגית, רמת טביעת הרגל האקולוגית נקבעה על בסיס מחקרים קודמים בכל קטגוריות רכישה<sup>43</sup> ובשיתוף עם מומחים מתחום הסביבה. כל מוצר ודפוס רכישה שנכללו בשאלון קוטלגו בערך מספרי בהתאם להשפעתם הסביבתית (ראו נספח ד), הערכים הוכפלו בהתאם לכמות הנצרכת או תדירות הרכישה, כך שהסוג והכמות של המצרכים שנרכשו סיפקו את הבסיס לחישוב גודל טביעת הרגל האקולוגית האישית של כל נבדק בכל קטגוריות רכישה. לבסוף, נבחנו ממוצעי הצריכה של העשירונים השונים בתחום המזון, אופנה וטקסטיל,

Zhao Chun-sheng, Niu Shu-wen & Zhang Xin, *Effects of Household Energy Consumption on Environment and its Influence Factors in Rural and Urban Areas* (May 16, 2011) <https://bit.ly/3pKWN96>

Jean-Paul Rodrigue, *The Environmental Impacts of Transportation* (2017) <https://bit.ly/35jaIK9>; Israel Central Bureau of Statistics, Household Expenditure, and Income Survey 2017-Press (2018) <https://bit.ly/35iRnbQ>; Israel Electricity Authority, *Power Consumption Simulator*, Israel Electricity Authority (2019) [www.pua.gov.il/pages/simulator.aspx](http://www.pua.gov.il/pages/simulator.aspx)

תחבורה וצריכת אנרגיה במגורים, במטרה לבחון את גודל טביעת הרגל האקולוגית של העשירונים השונים בתחומי הצריכה השונים.

### 3. איסוף נתונים

איסוף הנתונים נערך באמצעות "פאנל פרויקט המדגם", חברה המתמחה בסקרים אינטרנטיים לצורכי מחקר. כל הנבדקים קיבלו תשלום זהה עבור השתתפותם. הנבדקים נבחרו על בסיס מאפיינים סוציאקונומיים, בטכניקה של דגימה מרובדת שאינה מידתית, כך שבכל עשירון היו מספר זהה של נבדקים (60) וזאת אף שבישראל מספר האזרחים בכל עשירון אינו שווה. בגיוס הנבדקים הושם דגש על ייצוג ההטרונגיות בין כלל העשירונים הסוציאקונומיים ולא על ייצוג היחס המספרי בין העשירונים, לכן כדי להתייחס לחברה הישראלית על כל גווניה, הוספו משתתפים ערבים וחרדים.

700 משתתפים השתתפו בסקר בסך הכול, אך רק 600 השלימו את השאלון. שיעור ההשלמה עמד על 85.7%. הזמן הממוצע למילוי שאלון היה 42 דקות, תשובות של נבדקים אשר לא השלימו את השאלון לא נכללו בחישובים הסטטיסטיים, ולכן הממצאים מבוססים על 600 נבדקים.

### 4. ניתוח הנתונים – כמותי

ניתוחים סטטיסטיים שונים שימשו עבור קטגוריות הצריכה השונות: עבור קטגוריות המזון נעשה שימוש בניתוח אשכולות כדי לקבץ את תתי-המשתנים בקטגוריות המזון ל-5 רמות של טביעת רגל אקולוגית. לאחר מכן נעשה שימוש בניתוח שונות חד-כיווני (ANOVA) כדי להשוות את גודל טביעת הרגל האקולוגית בין עשירונים סוציאקונומיים שונים. לניתוח מקור ההבדלים בגודל טביעת הרגל האקולוגית, בין קטגוריות המזון השונות נעשה שימוש במבחן פוסט הוק מסוג שפה (SCHEFFE). לבסוף, נעשה שימוש במבחן פירסון כדי לבדוק את המתאם בין חמש רמות טביעת הרגל האקולוגית לבין העשירונים הסוציאקונומיים. בעבור קטגוריות האופנה והטקסטיל נעשה גם כן שימוש בניתוח אשכולות, כדי לקבץ את תתי-המשתנים בקטגוריה ל-5 רמות של טביעת רגל אקולוגית. לאחר מכן נעשה שימוש בניתוח שונות חד-כיווני לבחינת ההבדלים בין העשירונים השונים, ולבסוף נעשה שימוש במבחן פירסון כדי לבחון את המתאם בין מידת המימוש של דפוסי צריכה אשר הגדרנו כמקיימים (כגון תדירות רכישה נמוכה והשתתפות בשוקי קח-תן) לבין העשירונים הסוציאקונומיים. גם בעבור קטגוריות הצריכה של תחבורה וצריכת אנרגיה במגורים נעשה שימוש בניתוח אשכולות לקיבוץ המשתנים ולאחר מכן בניתוח שונות חד-כיווני ומבחן פירסון. חשוב לציין כי כדי לדייק את הבחינה בכל מקרה שבו לא נמצאה מובהקות, או נמצאו קשרים חלשים במיוחד, בין הדירוג הסוציאקונומי לטביעת הרגל האקולוגית, טביעת הרגל האקולוגית נבחנה גם ביחס לתתי-המשתנים המרכיבים את המדד הסוציאקונומי (מחוז גאוגרפי, השכלה, ותק בישראל וכו').

## 5. ניתוח הנתונים – איכותני

ניתוח הנתונים האיכותניים כלל מספר שלבים גם כן. תחילה נבחרו מרואיינים מכל העשירונים הסוציאלי-אקונומיים, תוך התייחסות לתתי-המשטנים המרכיבים את הדירוג הסוציאלי-אקונומי, ובדגש על קבוצות אוכלוסייה ייחודיות, כגון ערבים וחרדים, וזאת כדי לייצג נאמנה את החברה הישראלית. 10% ו-20% מהמרואיינים היו חרדים וערבים, בהתאמה, וזאת בהתאם ליחסם באוכלוסייה הישראלית. כל הנבדקים מקבוצות מיקוד אלו נשאלו על צריכה מקיימת ביחס לקבוצת השיוך שלהם ועל אמצעים רגולטוריים מכווני אוכלוסייה להנגשת קיימות. כל הראיונות נערכו בביתם של המרואיינים ועל בסיס התנדבותי (ראו נספח ב). לאחר עריכת הראיונות, הראיונות תומללו בתוספת הערות ורישומים, תוך חיפוש אחר תמות מרכזיות ודפוסים משותפים בין המרואיינים. לבסוף, הוצלבו התמות שעלו משלב הראיונות עם ממצאי המחקר הכמותני לכדי תמונה קוהרנטית של התמונה הצרכנית-חברתית של ישראל. משילוב תוצאות המחקר הכמותני והאיכותני גובשו המלצות מדיניות בתחום צריכה בת-קיימה המבוססות על עקרונות של צדק סביבתי.

## ד. תוצאות

## 1. המחקר הכמותני

תוצאות המחקר מגלות פערים גדולים בצריכה בין העשירונים הסוציאלי-אקונומיים השונים בתחומים שונים, כך שנוצרת תמונת צריכה פרדוקסלית. בעוד שהעשירונים הנמוכים מתאפיינים בדפוסי צריכה פוגעניים במונחים סביבתיים בתחומי המזון והאופנה ובדפוסי צריכה מקיימים יחסית בתחומי התחבורה וצריכת אנרגיה, העשירונים הגבוהים מפגינים דפוסי צריכה הפוכים, שבהם קטגוריות התחבורה והאנרגיה מתאפיינות ב"פגיעה סביבתית" משמעותית.

## (א) מזון

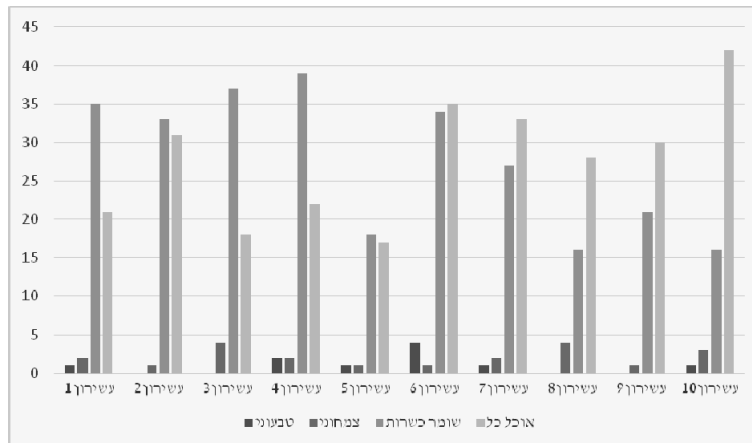
בתחום המזון, במדר טביעת הרגל האקולוגית הכללית, לא נמצאו הבדלים מובהקים בקרב העשירונים השונים, למעט מוצרי מזון ספורים ובהם תפוח אדמה, פסטרמה, נקניק, נקניקיות ובקבוקי שמן, שאותם העשירונים הנמוכים צורכים בשיעור גבוהה יותר.<sup>44</sup>

44 יש להסתייג כי בקטגוריית המזון נבחנה צריכת מזון ביתי וצריכת מזון מחוץ לבית, ביחס לכמויות הנצרכות, סוגי המזון הנרכשים (ביחידות וקילוגרמים), אריזות המזון ושימוש בכלים חד-פעמיים בצריכה חוץ ביתית. אולם לא נבחנו כלל סוגי המזון הקיימים. כך לדוגמה, הנבדקים נשאלו כמה קילוגרמים של עוף הם צורכים, אך לא נעשתה אבחנה בין פרגית לעוף שלם. בחינה מדוקדקת יותר הייתה מביאה ככל הנראה לתוצאות נוספות. כמו כן, הנבדקים לא נשאלו על צריכת מזון חוץ ביתית בצבא, בתי מלון, חו"ל ואירועים, למרות שגם בהם העשירונים נבדלים זה מזה, וזאת מכיוון שעל פי רוב, כמויות המזון המוגשות במקומות אלו אינן נתונות לבחירת הצרכן.

אך בחינה נפרדת של תתי-המשתנים אשר הרכיבו את המשתנה הסוציוראקונומי העלתה כי ככל שרמת ההשכלה נמוכה, כך הצריכה של מוצרי מזון בעלי טביעת רגל אקולוגית גדולה גבוהה יותר, לרבות מוצרי מזון באריזות חד-פעמיות לא מתכלות. לשם המחשה, כ-28% מהישראלים בוגרי תואר ראשון מדווחים על אכילת שימורי דגים על בסיס שבועי, לעומת 41% בקרב הישראלים שלא סיימו את בית הספר התיכון.

עוד נעיר כי בתחום המזון, בבחינות של הגדרה עצמית בתחום המזון, כלומר אומניבורים (אוכלי כול), שומרי כשרות, צמחונים וטבעונים, לא נמצא הבדל בין העשירונים השונים, למעט שמירת כשרות, אשר התקיימה בשיעור גבוה בעשירונים הנמוכים. הבדל זה ניתן לייחס לשיעור המשפחות החרדיות המצויות בעוני. לצד זאת, שיעור דומה של צמחונים וטבעונים נמצא בקרב כל העשירונים הסוציוראקונומיים (ראו גרף 1).

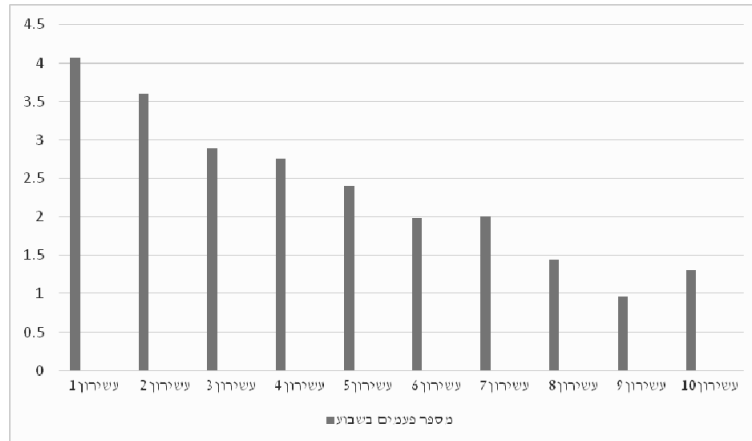
גרף 1: התפלגות הגדרה עצמית על פני העשירונים השונים



**(ב) אופנה וטקסטיל**

בנוגע לאופנה ולטקסטיל, נמצאו מספר מתאמים שליליים בין דפוסי צריכת אופנה מקיימים לדירוג סוציוראקונומי. נמצא, למשל, קשר בין המדד הכללי של טביעת רגל אקולוגית בתחום האופנה לבין מחזור המגורים, כך שככל שאזור המגורים פריפריאלי יותר, טביעת הרגל האקולוגית בתחום האופנה גבוהה יותר. כמו כן, נמצא קשר שלילי בין הכנסה לבין מספר הפעמים שקונים בגדים בחודש (ראו גרף 2). כך לדוגמה, פרטים מהעשירון הסוציוראקונומי 3, המתאפיינים בהכנסה נמוכה, נוהגים לקנות בגדים 2.89 בשבוע, לעומת פרטים מהעשירון הסוציוראקונומי 9, הנוהגים לקנות בגדים 0.96 פעמים בשבוע במוצאם.

גרף 2: תדירות רכישת בגדים שבועית על פי עשירון סוציאקונומי



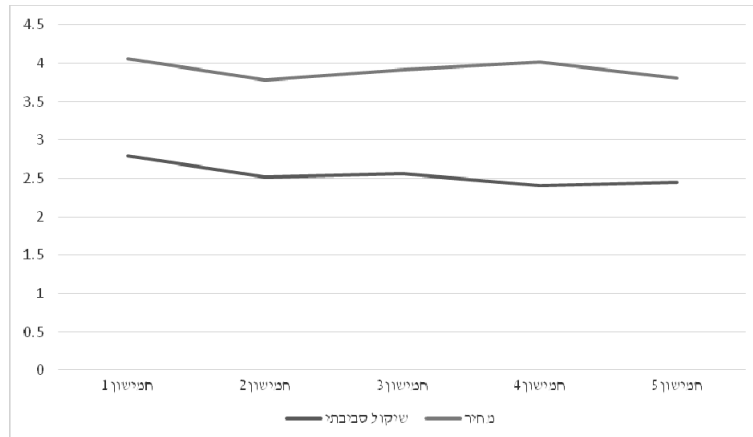
לצד זאת, נמצא קשר חיובי בין הכנסה להוצאה בתחום האופנה. מה שמצביע על כך שככל שההכנסה האישית נמוכה, כך תדירות הרכישה גבוהה יותר, אך סכום הקנייה נמוך. במילים אחרות, בעלי הכנסה נמוכה נוטים לקנות הרבה פריטים בזול. ממצאים אלו תומכים בהשערת המחקר, שעל פיה פרטים מהעשירונים הסוציאקונומיים הנמוכים נוטים לקנות יותר בגדים זולים, המחייבים החלפה בתדירות גבוהה יותר, ובכך מייצרים טביעת רגל אקולוגית גדולה יותר בקטגוריה זו.

חשוב לציין כי בבחינת השיקולים השונים של נבדקי המדגם בקניית בגדים, לא נמצא הבדלים מהותיים בין העשירונים הסוציאקונומיים. כפי שעולה מגרף 3, כל העשירונים הסוציאקונומיים דירגו שיקולי מחיר ומראה גבוה יותר משיקולים סביבתיים. ממצא זה עולה בקנה אחד עם ממצאיו של משרד התעשייה, המסחר והתעסוקה,<sup>45</sup> אשר מצא גם כי בכל העשירונים מחיר המוצר היה השיקול החשוב ביותר בעת הרכישה, ואילו שיקולים סביבתיים נמצאו בתחתית מדרג השיקולים.<sup>46</sup>

Roni Bar Tzuri & Nathan Sharetzky, *Sustainable Consumption of Households in Israel* 45  
 (2010) <https://bit.ly/3iDhEtp>.

ALON TAL, *THE LAND IS FULL, ADDRESSING OVERPOPULATION IN ISRAEL* (2016) 46

גרף 3: חשיבות שיקולים בקניית בגדים בקרב חמישוני סוציאקונומים, על פני סולם של 1–5



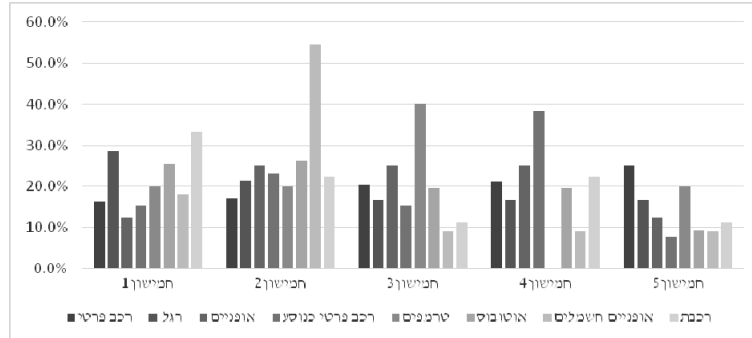
### (ג) תחבורה

בהערכת ההשפעה הסביבתית הנוצרת מדפוסי צריכה בתחום התחבורה, שיערנו כי ככל שהדירוג הסוציאקונומי גבוה יותר, כך טביעת הרגל האקולוגית תהיה גדולה יותר. השערה זו התבססה על פי השימוש המוגבר בכלי רכב פרטיים ובטיסות תכופות לחו"ל לצד שימוש יחסית נמוך בתחבורה ציבורית. ממצאי המחקר איששו את ההשערה כמוצג בגרף 4. שיעור הבעלות על רכב פרטי בקרב עשירון 1–2 הוא 16%, לעומת 25% בקרב הקבוצות העשירות יותר (עשירונים 9–10). נוסף על כך, שיעור השימוש בתחבורה ציבורית בקרב עשירונים 1–2 הנמוכים עמד על 59%, ואילו בקרב עשירונים 9–10 אחוז משתמשי התחבורה הציבורית עמד על 20.4% בלבד. נתונים אלה עולים בקנה אחד עם המחקר שנערך בידי הלשכה המרכזית לסטטיסטיקה ב-2017<sup>47</sup> ובו נמצא כי אחוז הבעלות על שני רכבים או יותר בקרב העשירונים הסוציאקונומיים התחתונים הוא 4.7 בלבד, וזאת בהשוואה ל-49.3% ממשקי הבית בעשירונים העליונים.

חשוב לציין כי לא נמצא קשר בין תדירות השימוש (מספר הנסיעות) באמצעי התחבורה לבין הדירוג הסוציאקונומי. כל הקבוצות דיווחו על שימוש ממוצע של מספר פעמים ביום. כלומר תדירות השימוש באמצעי תחבורה, מקיים או מזהם ככל שיהיה, אינה נקשרת לדירוג סוציאקונומי, אלא מהווה מכפיל למדד טביעת הרגל הכללי בתחום התחבורה. מנגד, חשוב לזכור שרבים מהעשירונים הסוציאקונומיים הנמוכים מתגוררים בפריפריה החברתית והגאוגרפית, שבה הנסועה גבוהה יותר.

Central Bureau of Statistics, *Ownership of Durable Goods in Deciles of Households by Income Per Standard Economy* (2017) <https://bit.ly/3vjKOjY> 47

**גרף 4: אמצעי תחבורה נפוצים על פי עשירונים סוציאקונומיים**



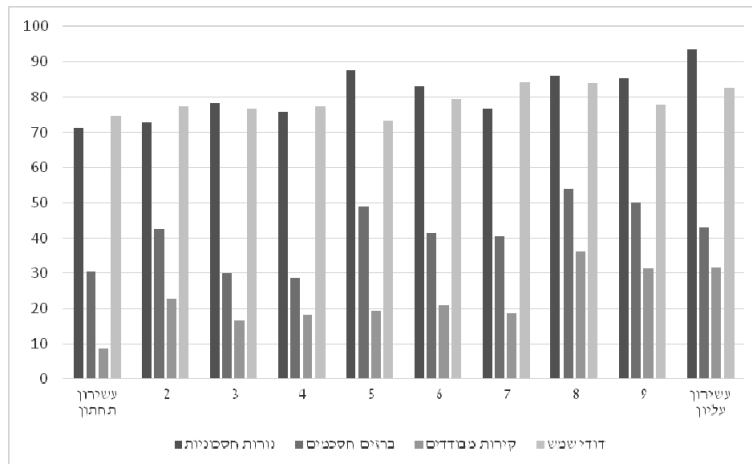
**(ד) צריכת אנרגיה במגורים**

באשר לצריכת אנרגיה במגורים, ניתוח השונוות בין העשירונים השונים מראה תמונה שעל פיה ככל שהעשירון שבו אדם מדורג גבוה יותר, כך טביעת הרגל האקולוגית שלו בתחום צריכת אנרגיה במגורים גבוהה יותר והצורך במערכת מיזוג אויר משמעותי יותר לקירור שטח גדול יחסית בבית המגורים. זאת בשל שיעור הבעלות הגבוה ושימוש אינטנסיבי במכשירי חשמל הצורכים אנרגיה גבוהה יותר. ממצאים דומים נמצאו במחקר של האגודה לצדק סביבתי,<sup>48</sup> אשר בחן פליטת גזי חממה ואישויון חברתי כתוצאה מצריכת חשמל ביתית. המחקר מצא כי העשירון העליון פולט פי 24 יותר גזי חממה מאשר העשירון התחתון. מעניין לציין כי בבחינת השיקולים בקניית מכשירי חשמל לא נמצאו הבדלים משמעותיים בין העשירונים, כך שכל העשירונים דירגו שיקולים סביבתיים נמוך משיקולים אחרים.

יצוין כי בקרב העשירונים הגבוהים נמצא שימוש גבוה באמצעים חוסכי אנרגיה ביתית, דוגמת חסכמים, נורות חסכוניות וקירות מבודדים. אך בשל הפערים בגודל הבתים, המהווים מכפיל משמעותי לצריכת אנרגיה במגורים, טביעת הרגל האקולוגית בתחום צריכת האנרגיה של העשירונים הגבוהים נשמרה משמעותית גבוהה יותר. גרף 5 מראה ייצוג ברור של מגמה זאת: בקבוצות הסוציאקונומיות הנמוכות שיעור ההתקנה של "חסכמים" נמוך משמעותית מאשר בעשירונים העשירים בחברה (36% לעומת 49% בהתאמה). באופן דרמטי יותר, רק 8.4% ו-7.4% מהעשירונים הנמוכים מדווחים על שימוש בקירות מבודדים ודודי שמש בביתם. לעומת 31.7% ו-84% מהעשירונים הגבוהים. ממצא זה מרמז גם על ההשפעה של השכלה וחינוך בעידוד צריכה מקיימת.

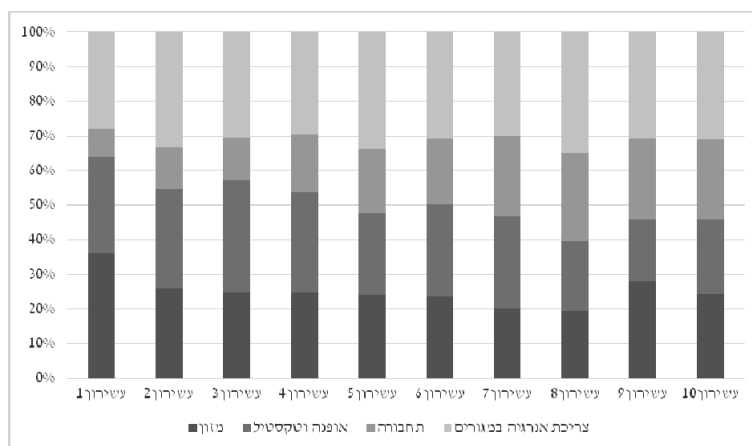
48 דני רבינוביץ וכרמית לובנוב "צדק אקלימי בישראל – אי שוויון בפליטת גזי חממה בצריכה של חשמל ביתי ושימוש ברכב פרטי: נייר עמדה לקראת הוועידה ה-16 של אמנת האקלים של האו"ם בקנקון" האגודה לצדק סביבתי בישראל (2010) [www.tinyurl.com/19vfb8f](http://www.tinyurl.com/19vfb8f)

**גרף 5 : אחוז השימוש באמצעים חוסכי אנרגיה עבור כל עשירון**



אם כן, כאשר אנו משלבים יחד את ארבעת הקטגוריות של צריכה, ממצאי המחקר מעידים כי כל העשירונים מתאפיינים בטביעת רגל אקולוגית גדולה, המרמזת על צריכה עודפת, משמע צריכה שאינה בת־קיימה, החורגת מכושר הנשיאה של כדור הארץ ומובילה להשלכות סביבתיות שליליות. ההבדלים בטביעות הרגל בין העשירונים נמצאים בקטגוריות הצריכה ולא בגודל טביעת הרגל האקולוגית הכוללת (ראו גרף 6). לצד זאת, חשוב לזכור שבניגוד למחקר, בחברה הישראלית גודלם של העשירונים הסוציאקונומיים אינו שווה. מבחינה כמותית, העשירונים הנמוכים גדולים משמעותית מהגבוהים, ולכן לטביעת הרגל האקולוגית שלהם השלכות סביבתיות גדולות יותר (להרחבה בנושא ראו פרק דיון).

**גרף 6 : התפלגות טביעת רגל אקולוגית על פי קטגוריות צריכה בקרב עשירונים סוציאקונומיים**





## 2. המחקר האיכותני

## (א) מעורבות סביבתית

מן המחקר האיכותני עלה משתנה משמעותי: "מעורבות סביבתית". אנו מגדירים משתנה זה כידע בנושא קיימות, אחיזה בעמדות שקשורות לסדר היום הסביבתי והתנהגות "ידידותית לסביבה" בחיי היום-יום המפחיתה את טביעת הרגל האקולוגית של הפרט. מרואיינים נחשבו כמפגינים מעורבות סביבתית נמוכה עד בינונית כאשר הם תיארו פעולות המצריכות תשלום מחיר נמוך יחסית ובעלות השפעה צנועה על טביעת הרגל האקולוגית. כגון הצהרות אכפתיות כלפי הסביבה, מחזור, תרומת בגדים ורכישת מוצרים המציגים הצהרות סביבתיות. פעולות כאלו, על אף תרומתן הנמוכה להפחתת טביעת הרגל האקולוגית, עשויות לייצר "רישיון מוסרי" לפעולות אחרות בעלות טביעת רגל משמעותית או אפילו לייצר התיירקוּת (Greenwash).

מעורבות סביבתית ברמה גבוהה, לעומת זאת, באה לידי ביטוי בפעולות הדורשות הקרבה, החלפת פרדיגמות, נכונות לשלם מחיר גבוה משמעותית עבור מוצרים מצטיינים סביבתית ושינוי התנהגותי יום-יומי דוגמת טבעונות, צמחונות, צמצום טיסות וויתור על רכב פרטי וירידה משמעותית בצריכה. המחקר מצא כי בעוד שמעורבות סביבתית ברמה נמוכה עד בינונית נצפתה בעיקר בעשירונים הגבוהים (7–10), מעורבות סביבתית ברמה גבוהה נצפתה במידה שווה בקרב כל העשירונים, אך בשיעור נמוך יותר.

## (ב) ממצאים נוספים

ממצאים נוספים שעלו מהמחקר האיכותני הם שמחיר המוצר נותר שיקול מרכזי בקרב כל העשירונים. חוסר מודעות לגבי צריכה בת-קיימה והיעדר ידע על אודות משמעותה האופרטיבית משותפים לכל העשירונים גם כן, למעשה בקרב כל העשירונים צריכה מקיימת נתפסה לרוב כקנייה של מוצרים ירוקים ומחזורם ולא כהפחתת צריכה. מנגד, היעדר תשתיות מאפשרות לצריכה בת-קיימה נמצאו בעיקר בפריפריות החברתיות והגאוגרפיות, שבהן מתגוררים על פי רוב העשירונים הסוציראקונומיים התחתונים. דוגמאות להיעדר התשתיות הן: גישה מוגבלת למתקני מחזור, מוצרי מזון ואופנה בעלי טביעת רגל אקולוגית נמוכה יותר ואיכות גבוהה יותר ותחבורה ציבורית אמינה. מצב זה הופך אימוץ התנהגויות סביבתיות למאתגר יותר עבור ישראלים רבים המצויים בעוני.

אימוץ דפוסי סביבתיים נעדרי אלמנטים מחאתיים כגון מחזור, גינות קהילתיות ורכישת מוצרים ירוקים נמצאו כצפויים לחזק את מעמדו החברתי של הפרט בעשירונים הגבוהים ובהתאמה הם נמצאו בשיעור גבוה יותר בקרב מרואיינים מהעשירונים הגבוהים. לעומת זאת, בקרב העשירונים הסוציראקונומיים הנמוכים, הלגיטימציה החברתית להתנהגות סביבתית הייתה משמעותית נמוכה יותר ונתפסה כמקור לבושה ועיסוק במותרות שאין בהן צורך ואינן נוגעות לחיי היום-יום.

ממצא נוסף שעלה בראיונות מתייחס למעגלי השפעה: כל המרואיינים שחיו בסביבת אדם שאימץ דפוס צריכה מקיים, אימצו במידה כזו או אחרת את דפוס הצריכה ואף העבירו אותו

הלאה, וזאת ללא קשר לעשירון הסוציוראקונומי. יודגש כי ממצא זה נמצא בשלב הראיונות, ובמחקר המשך מומלץ לחקור אותו גם באופן כמותי. בראיונות נצפתה גם צריכה פחותה בשיעור גבוה בקרב העשירונים הנמוכים ביותר למרות היעדר ידע או כוונה סביבתית. מרואיינים רבים מהעשירונים הנמוכים ביותר (1–3) העידו שהם קונים מעט מאוד בגדים, מתבססים על תחבורה ציבורית, אינם נוהגים לטוס ומתגוררים בבתים קטנים באופן יחסי. כל אלו הם דפוסי צריכה מקיימים, אשר לדבריו המרואיינים, לא נבעו מידע או כוונה סביבתית, אלא מדוחק כלכלי, בבחינת משלך לשמה בא לשמה. כך מרואיין מהעשירון התחתון סיפר שהוא מקפיד לקנות בגדים זולים ככל האפשר ובכמויות גדולות, אך עושה זאת פעם בשנה, ומרואיין אחר, מקהילה החרדית, לא הכיר את המונחים קיימות ואיכות הסביבה ואף הצהיר שאם הוא לא מכיר אותם, זה בטוח לא מעניין אותו. אך בו בזמן תיאר את הגמ"ח שבו הוא מתנדב, ושהוא מתנייד בתחבורה ציבורית בלבד ומתגורר בבית בגודל 40 מ"ר.

## ה. דיון ומסקנות

### 1. גורמים להבדלים בצריכה

המודעות לכך שהתקדמות סביבתית דורשת התייחסות מוגברת לאופן שבו חברות צורכות משאבים הולכת וגדלה.<sup>49</sup> אך לעיתים קרובות, קובעי מדיניות אינם מבינים את האופן שבו דפוסי צריכה מושפעים ממעמד סוציוראקונומי ואת ההשלכות המתבקשות על רגולציה סביבתית. מחקר זה מדגיש את הקשר שבין דפוסי צריכה לבין מעמד סוציוראקונומי על ידי בחינת תרומתם של העשירונים השונים לטביעת הרגל האקולוגית של ישראל. מן הממצאים עולה שכל העשירונים מתאפיינים בצריכה עודפת, המובילה להגדלת טביעת הרגל האקולוגית של ישראל. ההבדל בין העשירונים נעוץ בקטגוריות הרכישה, המתאפיינות בצריכה עודפת ולא בגודל טביעת הרגל האקולוגית או בעצם הצריכה העודפת, אשר כאמור, משותפת לכל העשירונים.

את ההבדל בין קטגוריות הרכישה ניתן להסביר בעזרת ההבדל ביכולותיהם הכלכליות השונות של העשירונים הסוציוראקונומיים. בעוד שתחומי המזון והאופנה מתאפיינים בריבוי מוצרים זולים יחסית בעלי טביעת רגל אקולוגית גדולה,<sup>50</sup> תחום התחבורה והמגורים מתאפיינים במוצרים משמעותית יקרים יותר, ללא קשר לטביעת הרגל האקולוגית שלהם.

United Nations, *Sustainable Development Goal 12 Ensure Sustainable Consumption and Production Patterns* (March 10, 2020) <https://www.sustainabledevelopment.un.org/sdg12>;  
The European Union, *Sustainable Industry* (March 18, 2019) [https://www.ec.europa.eu/commission/presscorner/detail/en/fs\\_19\\_6724](https://www.ec.europa.eu/commission/presscorner/detail/en/fs_19_6724)

KATE FLETCHER, *SUSTAINABLE FASHION AND TEXTILES* (2014); Georgina Gustin, *As Beef Comes under Fire for Climate Impacts, the Industry Fights Back*, INSIDE CLIMATE NEWS (October 21, 2019) <https://bit.ly/2RNsVw8>; Reet Aus, *Trash to Trend – Using Upcycling in Fashion Design* (PhD dissertation, Estonia: Estonian Academy of Arts, 2011); Marco

רכב, טיסה, מכשירי חשמל משוכללים ובית, גם בגרסתם הזולה ביותר, יקרים יותר ממוצרי מזון ואופנה זולים. על כן ניתן לשער שנטייתם של העשירונים הנמוכים לצריכה עודפת בתחום המזון והאופנה, ונטייתם של העשירונים הגבוהים לצריכה עודפת בתחום התחבורה ואנרגיה במגורים, נובעת מהפערים ביכולת הרכישה, בשילוב עם תרבות צריכה חוצת עשירונים המובילה את כל העשירונים לצריכה עודפת, שלה השלכות סביבתיות נרחבות.

את הימצאותה של מעורבות סביבתית ברמה נמוכה עד בינונית בשיעור גבוה יותר בקרב העשירונים הגבוהים, ניתן להסביר בעזרת הגורמים המצויים בבסיסם של שינוי סביבתית – התנהגותי. שינוי כזה מותנה לא רק בשיקולים רציונליים, אלא בראש ובראשונה בכלים התרבותיים שאנשים מצוידים בהם. להיבטי התרבות, החברה והזהות משקל גדול בעיצוב ההתנהגות האנושית כלפי הסביבה ולא פעם, באופן בלתימודע הם תופסים משקל גדול יותר משיקולי סביבה וזולתנות.<sup>51</sup>

למעשה, בקרב העשירונים הגבוהים התנהגות פררסביבתית נקשרה במחקרים אחרים לבעלות על ידע מוסמך, יתרון מוסרי ואף אליטיזם.<sup>52</sup> נוסף על כך, מתקיימת זיקה בין התנהגות פררסביבתית לבין סמל סטטוס הנוגע למעמדו הכלכלי, לתרבותו ולתחומי העניין של הפרט,<sup>53</sup> בדגש על מעורבות סביבתית שאינה בעלת אופי מחאתי ושאינה מערערת על הסדר הקיים.<sup>54</sup> בהתאם, כפי שנמצא במחקר זה ובמחקרים נוספים<sup>55</sup> בקרב העשירונים הגבוהים, מעורבות סביבתית, גם אם ברמה נמוכה, מהווה לרוב סמל סטטוס, הצפוי להגביר את מעמדו החברתי של הפרט. מנגד, בקרב העשירונים הנמוכים, מעורבות סביבתית אינה תמיד נתפסת כלגיטימית, והיא נקשרת לשיתוף פעולה בלתירצוי עם מוסדות השלטון, ובקרב כמה מהמרוויינים היא אף היוותה מקור לבושה. היטיבה לתאר זאת אחת המרוויינות באומרה: "כשאני מבקשת מבני לשמור את הבקבוקים, אני יודעת שיצחקו עליו בכיתה".

לפיכך, מעורבות סביבתית ברמה נמוכה עד בינונית בקרב העשירונים הנמוכים, מחייבת תשלום מחיר גבוה יותר באופן יחסי מאשר בעשירונים הגבוהים, ועל כן ניתן לשער שמעורבות סביבתית ברמה נמוכה עד בינונית כמעט ואינה מתקיימת בקרב העשירונים הנמוכים, מכיוון שאינה זוכה להכרה ותגמול חברתי.

יתרה מכך, כאשר נקודת המוצא הבסיסית של פעולות סביבתיות כרוכה בתשלום חברתי גבוה, המרחק לפעולות סביבתיות נוספות, המאפיינות מעורבות סביבתית גבוהה, מתקצר

Springmann et al., *Options for Keeping the Food System within Environmental Limits*, 562 NATURE RESEARCH ARTICLE 519 (2018).

51 רקפת סלע-שפי ונועם זרדו "למה אנחנו סביבתיים ולמה לא? על הזיקה בין תרבות וזהות לבין

פעולה סביבתית: ההקשר הישראלי" **אקולוגיה וסביבה** 16(1), 33 (2015) <https://bit.ly/3vorpOF>.

52 Bock Bettina & Petra Derkzen, *The Construction of Professional Identity: Symbolic Power in Rural Partnerships in The Netherlands* (2007) <https://bit.ly/3ghyJHz>.

53 רפי גרוסגליק **אוכל אורגני בישראל** (2013).

54 סלע-שפי וזרדו, לעיל ה"ש 51.

55 עידית אלחסיד **הרגלי הטיפול בפסולת בזיקה לזהות של קהילות מקומיות: מקרה הבוחן בקהילת דרום תל-אביב** (עבודת גמר במסגרת לימודי השלמה לקבלה לתואר דוקטור. בית ספר פורטר ללימודי הסביבה, אוניברסיטת תל אביב, 2014).

משמעותית. דינמיקה זאת למעשה מגדילה את הסיכויים שפרט מעשירון סוציו-אקונומי נמוך יבחר בפעולות המאפיינות מעורבות סביבתית גבוהה.

הסבר נוסף להימצאותה של מעורבות סביבתית ברמה גבוהה במידה שווה בקרב כל העשירונים הוא שפעמים רבות פרטים הנוקטים בפעולות המעידות על מעורבות סביבתית גבוהה או שיש להם חלק במאבקים בעלי תהודה סביבתית, אינם בהכרח עושים זאת משיקולים סביבתיים או תחת הכובע של מאבקים סביבתיים.<sup>56</sup> לדוגמה, על אף טביעת הרגל הפחמנית הנמוכה של תזונה מהצומח, אנשים רבים בוחרים בטבעונות משיקולי דאגה לבעלי חיים, אך אינם מזדהים כבעלי מעורבות סביבתית גבוהה.<sup>57</sup>

## 2. כוחה של צרכנות ושינויים בשווקים

יש שיטענו שההנחות העומדות בבסיס מחקר זה אינן מביאות בחשבון את חלקן המשמעותי של מבנים כלכליים פוליטיים, ובהם היצרנים שבראש התעשיות המזהמות, בטביעת הרגל האקולוגית הכללית וכי לבחירות הצרכן הבודד השפעה סביבתית מועטה ביותר. אלן שנייברג,<sup>58</sup> מהמפורסמות שהציגו גישה זו, גורסת כי השגרה של המנגנון הקפיטליסטי בהכרח מאיצה את הפגיעה הסביבתית וכי צמיחה כלכלית מחייבת השמדת מערכות אקולוגיות.<sup>59</sup> לפיכך יהיה נאיבי להאמין שלצרכנים יש יכולת למנוע תוצאות סביבתיות שליליות המקושרות לייצור.

גישה פטאלית כזאת מתעלמת מאינספור מקרים שבהם צרכנים, בתהליכי מטה-מעלה, השפיעו באופן משמעותי על ביקושים וכפועל יוצא על היצרנים,<sup>60</sup> החל מהאריזות הידידותיות לסביבה של מקדונלד'ס ועד ליום מהפכת האופנה, המצוין מאז 2014. תאגידים וחברות מסחריות ברחבי העולם הגדילו באופן דרמטי את המיקוד שלהם בכל הנוגע לקיימות: ענקיות האופנה ZARA ו-H&M הצהירו שעד 2025 יעבירו לשימוש בבדים בני-קיימה בלבד. חברת הנעליים אדידס השיקה קו ייצור נעליים מפסולת פלסטיק מקרקעית האוקיינוס, ומשנת 2014 הושקעו בארה"ב בלבד 30 טריליון דולר ב"אחריות סביבתית".<sup>61</sup> המגמות הסביבתיות הללו בקרב תאגידי ענק צפויות ליצור אפקט קליפורניה, שבו גם יצרנים קטנים משפרים את ביצועיהם הסביבתיים.<sup>62</sup>

56 סלע־שפי וזרדו, לעיל ה"ש 51; לרה פארן דינאמיקה של מאבק סביבתי מקומי (עבודת גמר לתואר מוסמך, בית ספר פורטר ללימודי סביבה – אוניברסיטת תל אביב, 2011).

57 Sarah L. Booth et al., *Environmental and Societal Factors Affect Food Choice and Physical Activity: Rationale, Influences, and Leverage Points*, 59(3) NUTRITION REVIEWS 21 (2001)

58 ALLAN SCHNAIBERG, *THE ENVIRONMENT: FROM SURPLUS TO SCARCITY* (1980)

59 John Bellamy Foster, *The Treadmill of Accumulation, Schainberg's Environment and Marxian Political Economy*, 18 ORGAN. ENVIRON. 7 (2005)

60 MATTHEW F. WIRT, *POLITICS, PRODUCTS, AND MARKETS: EXPLORING POLITICAL CONSUMERISM PAST AND PRESENT* (2004)

61 ראו IBM, לעיל ה"ש 6

62 David Vogel, *The Hare and the Tortoise Revisited: The New Politics of Environmental Regulation in Europe*, 33 BRITISH JOURNAL OF POLITICAL SCIENCE 557 (2003)

גם בישראל, מותגים ותאגידים רבים, ממניעים שונים, מגלים אחראיות סביבתית. מהדוגמאות הבולטות הן: חברת המזון אסם הצהירה שתפסיק את השימוש בפלסטיק חד-פעמי בכל אתריה עד סוף 2020;<sup>63</sup> חברות הקוסמטיקה Yves Rocher החלה לאפשר רכישת קרמים בהנחה בצנצנות משומשות; וקבוצת האופנה נועה רובין עברה להתנהלות מקיימת יותר שבמסגרתה לקוחות יוכלו למכור דרך החנויות בגדים משומשים של המותג.

זאת ועוד, מחקרים עדכניים מלמדים כי ההשפעה החברתית לצורך מוצרים ירוקים חזקה יותר מכפי שהוכרה בעבר. לדוגמה, כאשר נאמר לקבוצה של רוכשים באינטרנט שצרכנים אחרים רכשו מוצרים ידידותיים לסביבה, חלה עליה של 65% ברכישות בנות-קיימה. כך, גם כאשר האידיאולוגיה הסביבתית אינה חזקה דיה על מנת להניע את בחירות הצרכנים, פעמים רבות לחץ חברתי מוביל לשינוי דפוסי צריכה.<sup>64</sup>

התוצאה היא משוב מתגבר שבו מספר הצרכנים הבוחרים לצרוך באופן סביבתי גדל באופן מעריכי ואל הדינמיקה הזאת מצטרפות אינספור תעשיות המגיבות אל המודעות ההולכות וגוברת של השוק. גידול זה בא לידי ביטוי, בין היתר, במחקרם של IBM, אשר מצא כי שלישי מהצרכנים יעדיפו מוצרים התואמים את ערכיהם, אפילו אם יצטרכו לשלם יותר.<sup>65</sup>

## ו. הצעות רגולטוריות

### 1. הצעות רגולטוריות עבור אוכלוסיות חלשות מבחינה סוציו-אקונומית

כפי שעולה ממחקר זה, להבדלים החברתיים בין העשירונים השונים השפעות דרמטיות על דפוסי הצריכה של הפרט. לפיכך כדי שמדיניות ציבורית רגולטורית להנגשת צריכה בת-קיימה תצליח בצורה מיטבית, עליה להיות מותאמת לנסיבות הסוציו-אקונומיות. בכל הנוגע לצרכנים חלשים מבחינה סוציו-אקונומית, מצטיירת תמונה שעל פיה פעמים רבות הם ינקטו בהתנהגויות צרכניות שאינן בנות-קיימה משום שאין להם גישה לתשתית תומכת צרכנות סביבתית, וזאת מעצם היותם תושבי פריפריית חברתיות וגאוגרפיות. נוסף על כך, לעיתים קרובות הם מתמרצים לצרוך מוצרים זולים יותר בעלי טביעת רגל אקולוגית גבוהה. לאור זאת, מדיניות ציבורית המבקשת לעודד צריכה בת-קיימה חייבת להיות מודעת למכשולים העומדים בפני אוכלוסיות עניות. לשון אחרת, ישנן אוכלוסיות שהמודעות הסביבתית שלהן עשויה להיות גבוהה, אך הדירוג הסוציו-אקונומי שלהם עלול למנוע מהם התנהגויות בנות-קיימה. מכשול זה ניתן לטיפול, במידה מסוימת, על ידי מגוון אמצעים רגולטורים כפי שעלו מן המחקר ובאופן המוצע להלן.

63 אתר קבוצת אסם "אסם מפסיקה את השימוש בכלים חד פעמיים" (12 בינואר 2020) [www.osem.co.il/osem-stop-using-disposable-tools/](http://www.osem.co.il/osem-stop-using-disposable-tools/)

64 Hilary Byerly et al., *Nudging Pro-Environmental Behavior: Evidence and Opportunities*, 16(3) FRONTIERS IN ECOLOGY AND THE ENVIRONMENT 159 (2018)

65 IBM, לעיל ה"ש 6

**(א) הצעות בתחום המזון**

**בתחום המזון** אנו מציעים לפעול לסבסוד מוצרי מזון מהצומח על פני מזון מהחי. נכון להיום, מוצרי מזון מהחי כגון עוף, ביצים וחלב נמצאים בפיקוח ובהסדרת הסחר ונהנים מסובסידיות חלקיות,<sup>66</sup> בעוד שמוצרי מזון מקבילים, כגון חלב צמחי ותחליפי בשר, יקרים בהרבה ואינם זוכים לסבסוד או לתמיכה ממשלתית למו"פ בתחומם. סובסידיות אלו אומנם חלות במידה שווה על כל העשירונים הסוציאקונומיים, אך בדומה למס רגרסיבי, השפעתן על העשירונים הנמוכים גדולה יותר, כפי שנמצא במחקר זה. אנו מציעים לשנות את שיטת הסבסוד, כך שיהיה תמריץ כלכלי לגידול ורכישת מזון מהצומח, בעל טביעת רגל אקולוגית קטנה יחסית, בדומה לתוכנית From to fork האירופאית,<sup>67</sup> וזאת בניגוד לתמריץ לרכישת מזון מהחי.

תוכנית From to fork, שעברה לאחרונה התאמה לאור משבר הקורונה, כוללת קידום סל מזון בריא ובררהגה עבור כלל האירופאים; התמודדות עם שינויי אקלים בתחום החקלאות; קידום תשואה כלכלית הוגנת ביחס לשרשראות מזון; הפחתה של 50% לפחות במכירות של תרופות אנטי־מיקרוביאליות בתחום המזון מן החי על ידי הפחתת מזון מהחי; תמרוץ גידול ורכישת חקלאות אורגנית במטרה שעד לשנת 2030, 25% מהחקלאות באיחוד תהיה אורגנית; ועידוד צריכה של תזונה מבוססת צמחים והגברת המאבק בבזבז מזון על ידי חקיקה מבוססת יעדים.<sup>68</sup>

עוד בנושא המזון, משרד העבודה, הרווחה והשירותים החברתיים מפעיל מעונות יום במחיר מפוקח, מחירם נקבע בעבור כל ילד בהתאם לשיקולים סוציאקונומיים.<sup>69</sup> נוסף על כך, ילדיהם של פוני רווחה מופנים אל גני התמ"ת בתשלום סמלי או בלי תשלום. גנים אלו מעניקים לרוב מענה עבור אוכלוסיות מהעשירונים הסוציאקונומיים הנמוכים. ברירת המחדל למזון בגני התמ"ת היא מזון צמחוני ודגים מטעמי כשרות, אך בתוספת תשלום ניתן להוסיף מזון בשרי.

מנגד, מזון טבעוני אינו מוגש בגנים כלל ובחווה שעליו חותמים ההורים מצוין כי לא יוגש מזון טבעוני, גם אם המזון יסופק על ידי ההורים ומכספם. הוראה זו מאלצת הורים שידם אינה משגת לוותר על תזונה מהצומח עבור ילדיהם. אנו מציעים להפסיק את האיסור על הגשת מזון טבעוני או להגביל מנות של בשר ליום או יומיים בשבוע. ולכל הפחות, רצוי לאפשר מתן תזונה טבעונית מתוך סל אפשרויות המזון בגן וללא תשלום נוסף.

66 אתר משרד החקלאות ופיתוח הכפר "פרסומי מוצרים בפיקוח – מוצרי חלב, ביצים, פירות וירקות" (2016) <https://bit.ly/3gjJolf>.

67 European Commission, *From Farm to Fork-Our Food: Our Health, our Planet, our Future* (2019) <https://bit.ly/3vkm0Z1>.

68 Eur-lex, *Communication from the Commission to the European Parliament, the Council, the European Economic and Social Committee and the Committee of the Regions* (2012) <https://bit.ly/3izDrIK>.

69 "מעונות יום ומשפחתונים, מידע להורים: רישום וסבסוד" אתר משרד העבודה הרווחה והשירותים החברתיים (2019) <https://bit.ly/2Sz0NNA>.

**(ב) הצעות בתחום התחבורה, אופנה ומחזור – הנגשת תשתיות**

**בתחום התחבורה, אופנה ומחזור, כאמור, ישנו מחסור בתשתיות המאפשרות התנהלות מקיימת.** התופעה המתרחשת ביתר שאת בפריפריית החברתיות והגאוגרפיות, שבהן חיות אוכלוסיות מהשכבות הסוציאליות הנמוכות. תשתיות, פירושן תחבורה ציבורית קבועה ואמינה, מתקני מחזור והיצע כללי מספק ונגיש של מוצרים בני-קיימה.

בהקשר זה יש לקדם תחבורה ציבורית איכותית, בהתאם לדו"ח מבקר המדינה,<sup>70</sup> בדגש על שיפור תדירות התחבורה הציבורית ביישובים הלא-יהודיים ומתן עדיפות תקציבית ותשתיתית לתחבורה ציבורית, לרבות נתיבי תחבורה ציבורית, על פני תשתית תומכת רכב. המלצה זו צפויה גם כן להשפיע על כל העשירונים, ברם, כמו בתחום המזון, גם בהקשר זה ההמלצה צפויה להשפיע ביתר שאת על תושבי הפריפריה, שבהן התחבורה הציבורית פחות טובה ומוקדי התעסוקה והעניין על פי רוב רחוקים יותר ומחייבים נסיעה.

בהקשר לפחי מחזור, אנו מציעים לחייב רשויות מוניציפליות בהתקנת פחי מחזור בכלל השכונות ובמרחקים מוגדרים מראש. עלויות תפעול מערך הפרדה יושתתו בדגש של מימון תואם (מציינג) בדומה לאופן שבו ממומנים שירותי הרווחה ברשויות המקומיות,<sup>71</sup> אך בשונה מתחום הרווחה, תקציב המימון יהיה דיפרנציאלי, כך שרשויות חלשות לא ייזנקו. אפשר, למשל, להתנות קבלת מענקים מן הקרן לשמירת הניקיון של המשרד להגנת הסביבה בתשתית מחזור ראויה בכל שכונות היישוב. חשוב לציין כי התניית מימון ואף מתן מימון, כצעדים בודדים, לא צפויים להשפיע, שכן כבר היום הקרן מעדיפה רשויות חלשות במתן מימון. עיקר הקושי מצוי בהגשת הבקשות, ולכן יש לפעול, בשיתוף נציגות מהרשויות, ליצור סל כלים בתחום, הכולל סיוע בהגשת בקשות וביישומן, מתן ידע בתחום וקידום תקן אחראי סביבה בשלל המחלקות וזאת לצד מתן מימון.

**(ג) הצעות בתחום צריכת אנרגיה**

**בתחום צריכת האנרגיה במגורים** אנו מציעים להתקין הקלות במס רכישה עבור בתים ירוקים והתחדשות עירונית ירוקה. על פי הערכת המשרד להגנת הסביבה,<sup>72</sup> ניתן להגיע לחיסכון של עד 30% בצריכת החשמל ו-10% בצריכת המים במבנים ירוקים. למרות זאת, בישראל ישנם פחות מ-1,000 מבנים ביתיים אשר עומדים בתקן הבנייה הירוקה.<sup>73</sup> אנו מאמינים כי אחד הגורמים המשמעותיים למיעוט המבנים הירוקים הוא ההשקעה ההתחלתית הגבוהה הנדרשת מהצרכן בעת מעמד הקנייה. מדובר בהשקעה אשר עומדת בסתירה לחיסכון המשמעותי הנצבר לאורך זמן. על כן יש לאפשר הקלות במס רכישה לבתים העומדים בתקן מבנה ירוק עבור

70 "משבר התחבורה הציבורית. הודעות וחדשות" מבקר המדינה ונציב תלונות הציבור (2019) <https://bit.ly/3wpFlcI>

71 עדו אבגר מימון שירותי רווחה ברשויות המקומיות בשיטת המימון התואם (מציינג) (הכנסת, מרכז המחקר והמידע, 2019) <https://bit.ly/3xIFygX>

72 המשרד להגנת הסביבה ומשרד הכלכלה "צמיחה ירוקה – מחברים בין כלכלה לבין סביבה" (2011) <https://bit.ly/3zhwNXj>

73 המשרד להגנת הסביבה "מבנים ירוקים בישראל" (2019) <https://bit.ly/35gP1dy>

צרכנים פרטיים. במקביל יש לקדם הכשרות בתחום הבנייה הירוקה כחלק מלימודי אדריכלות ותכנון, כך שהיעדר ידע בנושא לא יהווה חסם. באשר להתחדשות עירונית, הרשות הממשלתית להתחדשות עירונית פועלת על פי רוב באזורים בעלי דירוג סוציאקונומי נמוך.<sup>74</sup> על כן אנו מציעים להציב כברירת מחדל, בעת התחדשות עירונית, דרישה לבנייה ירוקה. כך עלויות הבניה הראשוניות יושתתו על הקבלנים, ואילו הדיירים בבתי ה"מחדשים" ייהנו מעלויות כלכליות נמוכות יותר לאורך זמן, הנובעות מהחסכון באנרגיה. יצוין כי במרץ 2020 הורחב ת"י 5281, התקן הישראלי לבנייה ירוקה, כתקן מחייב למבני מגורים גדולים ומבני ציבור,<sup>75</sup> צעד שמשפיע על כלל העשירונים. ההרחבה עתידה להיכנס לתוקף במרץ 2022, אך כבר היום הוגשו ואושרו מאות תכונות בניין עיר. עם זאת, מרבית התוכניות הן בערי פורום ה-15, שבהן נקבע תנאי מחייב לבנייה על פי תקן, המתאפיינות באוכלוסייה חזקה סוציאקונומית.

## 2. הצעות רגולטוריות עבור אוכלוסיות חזקות מבחינה סוציאקונומית

צמצום טביעת הרגל האקולוגית הנוצרת מדפוסי הצריכה של צרכנים חזקים מבחינה סוציור-אקונומית דורשת מדיניות ציבורית יעילה וממוקדת גם כן. מדיניות כזו כוללת מגוון התערבויות סביבתיות ובהן אגרות גודש, הרחבת נתיבי תחבורה ציבורית, מס פחמן והתערות על חריגה אנרגטית. על בסיס מחקרנו ומחקרים נוספים, אנו מציעים מספר התערבויות כפי שמוצג להלן.

### (א) הצעות בתחום אנרגיה במגורים ותחבורה

מידע מקיף המוצג באופן בהיר הוא אחד המפתחות המשמעותיים בכלכלה התנהגותית. מן הדוגמאות המפורסמות לכך היא יוזמה של חברת חשמל בקליפורניה, שהתקינה בחלק מהבתים, Ambience Orb, כדור המחובר לרשת החשמל, שהחליף צבעים בעת חריגה אנרגטית. בעזרת הכדור, הצרכנים פיתחו מודעות לדפוסי הצריכה שלהם וכעבור מספר שבועות צריכת האנרגיה של הצרכנים פחתה בכ-40 אחוזים לכל היותר.<sup>76</sup> בהתבסס על כך, תוך הישענות על עירור מודעות לדפוסי צריכה והשוואה לאחרים, אנו מציעים להביא לידיעת הצרכנים את מידת הקיימות של דפוסי צריכת האנרגיה שלהם, בעזרת השוואת צריכת האנרגיה אל השכנים, בחשבונות החשמל.

רגולציה מתקדמת יותר, הנוגעת לצריכת אנרגיה במגורים היא מס פחמן, דהיינו מס המוטל פליטות גזי פחמן. אולם מס זה הוא מס רגרסיבי, המושפע מגובה ההכנסה ולכן לא יהיה נכון להטיל אותו על כל העשירונים. לפיכך אנו מציעים לגבש ולקדם מנגנון מיסוי אנרגיה אשר

74 הרשות הממשלתית להתחדשות עירונית "פורסם קול קורא מס' 1/2020 לרשויות מקומיות להכנת תוכנית לחיזוק והתחדשות מבנים (תוכניות המחליפות את תמא 38) "אתר הרשות הממשלתית להתחדשות עירונית (9 בנובמבר, 2020) [www.gov.il/he/departments/government\\_authority\\_for\\_urban\\_renewal](http://www.gov.il/he/departments/government_authority_for_urban_renewal)

75 המשרד להגנת הסביבה "תקני בנייה ירוקה בישראל" אתר המשרד להגנת הסביבה (14 בספטמבר, 2020) [www.gov.il/he/departments/guides/standards\\_in\\_israel](http://www.gov.il/he/departments/guides/standards_in_israel)

76 Ambient Website, *Here's How We Do It* (2019) <http://www.ambientdevices.com/>



יגבה תשלום חשמל בהתאם לגודל הדירה ומספר הנפשות החיות בה (בדומה למנגנון התשלום על מים).

המנגנון יציב רפי מינימום ומקסימום לגודל הדירה, שבהתאם להם ייקבע תעריף החשמל. בבסיס המנגנון נמצאת הידיעה שהמשתנה המשמעותי ביותר בקביעת טביעת הרגל האקולוגית, בתחום צריכת אנרגיה במגורים, הוא גודל הבית, גם לאחר ניכוי מכשירים חוסכים אנרגיה, כגון חסכמים ונורות ירוקות, וההכרה בכך שצפיפות במגורים, מעל לרף מסוים, מובילה לשורה של השפעות חיצוניות שליליות, ובהם ירידה באושר, אלימות במשפחה, פגיעה בהתפתחות תקינה של ילדים ועוד.

בתחום התחבורה, כדי שפרטים יבחרו בתחבורה ציבורית על פני שימוש ברכב פרטי, על התחבורה הציבורית להיות מהירה מרכב פרטי. דרך מרכזית לצמצם את זמני הנסיעה בתחבורה הציבורית היא הקצאת מסלולי נסיעה ייעודיים לתחבורה ציבורית, על חשבון אלו המיועדים לרכב פרטי.<sup>77</sup> כמו כן, יש להמיר נתיבים בתוך העיר למסלולים הייעודיים לרכבים דו-גלגליים בלבד. מדיניות כזו צפויה להשפיע ביתר שאת דווקא על העשירונים הסוציו-אקונומיים הגבוהים, וזאת מכיוון שהעשירונים הנמוכים ממילא משתמשים לרוב בתחבורה ציבורית מכורח ולא מבחירה. לפיכך, צמצום הנתיבים לרכב פרטי ושיפור התחבורה הציבורית צפוי להשפיע בעיקר על העשירונים הגבוהים, שיכולים לבחור אמצעי תחבורה וטביעת הרגל האקולוגית שלהם בתחום התחבורה גדולה במיוחד בשל השימוש הגבוה ברכב פרטי. העשירונים הנמוכים צפויים להרגיש גם הם הטבה חיובית משמעותית, כתוצאה מרגולציה כזו. רגולציה נוספת בתחום התחבורה היא אגרת גודש, קרי אגרה המוטלת על רכבים פרטיים בכניסה לערים הגדולות, במטרה לגלם את העלויות החיצוניות של שימוש ברכב פרטי.<sup>78</sup> כיום לא נעשה בישראל שימוש באגרת גודש כלל. שיטת מיסוי הרכב הנהוגה מורכבת ממס קבוע שאינו תלוי בהיקף הנסיעה אלא מורכב ממס קנייה, מכס, מע"מ ואגרות רישוי שנחיות ומס משתנה המורכב ממע"מ ומס בלו על דלק. שיטת מיסוי זו אינה מביאה בחשבון את אופי, תדירות והיקף השימוש ברכב וכפועל יוצא את היקף העלויות החיצוניות השליליות. מנגד, אגרת גודש מהווה מס פרוגרסיבי הפועל לאורם של עקרונות הצדק הסביבתי. הנהנים העיקריים מהאגרה הם משתמשי התחבורה הציבורית, הנהנים מכבישים פנויים ואינם משלמים את האגרה, אך הרווחה לנוסעי התחבורה הציבורית אינה באה על חשבון המשתמשים ברכב, שזוכים גם הם ליהנות מכבישים פחות עמוסים.<sup>79</sup>

על כן אנו מציעים להחיל אגרת גודש בשיטת "שלם כפי שאתה נוסע" (PAYD: Pay As You Drive), שבה גובה התשלום נקבע לפי הכבישים שבהם הנהגים עושים שימוש, זמן השימוש, סוג הרכב שבו הם נוסעים ומקום המגורים. לתפיסתנו, דינו של אדם המתגורר

77 מבקר המדינה "משבר התחבורה הציבורית. הודעות וחדשות", לעיל ה"ש 70.

78 Craig Morton, Robin Lovelace & Jillian Leigh Anable, *Exploring the Effect of Local Transport Policies on the Adoption of Low Emission Vehicles: Evidence from the London Congestion Charge and Hybrid Electric Vehicles*, 60 TRANSPORT POLICY 34 (2017).

79 מכון אהרן למדיניות כלכלית "כיצד ניתן לצמצם את הצפיפות בכבישים על ידי אימוץ אגרות גודש – נייר מדיניות" (2017) <https://bit.ly/3gjeFlD>.

בירוחם ומגיע לתל אביב עם רכב אינו כדינו של אדם המתגורר בגבעתיים. כך אנשים החיים בפריפריה, שאינם נהנים מגישה נוחה לתחבורה ציבורית, ונוסעים על פי רוב בכבישים בגודש נמוך, ישלמו אגרה נמוכה יותר מהנוסעים בכבישים במרכז הארץ ובשעות העומס. יודגש כי הצעה זאת נשענת על תנאי מקדים, בדמות תחבורה ציבורית יעילה ונוחה, אך חשוב לזכור כי מימוש החלטה זו צפוי להביא לשיפור התחבורה הציבורית, בשל הפחתת העומסים בכבישים. נוסף על כך, אנו ממליצים על החזרת מס ירוק מופחת על רכבים, שיושם בעבר בהצלחה בישראל. אף שמדובר במדיניות שמיטיבה בטווח הקצר, עם בעלי רכבים בלבד, הנמנים על פי רוב עם העשירונים הגבוהים, החזרת מס זה צפוי להביא לעלויות חיצוניות חיוביות, בדמות הפחתת זיהום אוויר, הצפויות להטיב עם כלל העשירונים.

### 3. הצעות רגולטוריות הרלוונטיות לכלל העשירונים

צעדים מומלצים נוספים הרלוונטיים לכלל העשירונים הסוציאקונומיים הם: אדריכלות בחירה, חינוך, תו תקן ירוק ממשלתי ואחיד, מתן תמריצים ממשלתיים לתעשייה לעידוד אחראיות תאגידית, הוצאת מוצרים מזדממים, דוגמת פלסטיק חד-פעמי, מחוץ לחוק והגברת אכיפה סביבתית.

#### (א) אדריכלות בחירה

אדריכלות בחירה (Nudge) היא מונח מתחום הכלכלה ההתנהגותית, התיאוריה הפוליטית והפסיכולוגיה החברתית, העוסק באופן שבו התערבות קלה וזולה, משנה את אופן התנהגותם של אנשים באופן צפוי, מבלי לאסור עליהם אפשרויות אחרות או לשנות באופן משמעותי את התמריצים הכלכליים הניתנים להם.<sup>80</sup> התיאוריה נמצאת בשימוש נרחב הן באקדמיה והן על ידי מקבלי החלטות ברחבי העולם. מהדוגמאות הבולטות של שימוש באדריכלות בחירה הן ממשלות ארה"ב, בריטניה, דנמרק, אוסטרליה ויפן, והנציבות האירופאית, שהקימו יחידת Nudge, כדי להשפיע על אזרחים לקבל החלטות בכיוון הרצוי, על ידי "דחיפה קלה" של הרשות הרגולטורית המתאימה

היא מכונה אדריכלות בחירה משום שהיא עוסקת באופן שבו ניתן לעצב את הסביבה, באמצעים רכים, כך שתשפיע על קבלת החלטות בכיוון הרצוי.<sup>81</sup> נקודת המוצא היא שאין סביבה ניטרלית, ועל כן רצוי לעצב את הסביבה כך שתתמוך בקבלת ההחלטות הרצויות. שלושה אלמנטים מרכזיים בתיאוריה הנוגעים לעיצוב התנהגות הם: שינוי הסביבה – כך שהבחירה הקלה תהיה הבחירה הרצויה; שימוש באלמנט הזהות והשוואה לאחר – הנעת אנשים לפעולה בהתאם למה שהם חושבים שאחרים עושים; ושינוי הרגלים על ידי שינוי

80 Cass R. Sunstein, *Why Nudge? The Politics of Libertarian Paternalism* (2014)  
 81 Carsta Simon & Tagliabue Marco, *Feeding the Behavioral Revolution: Contributions of Behavior Analysis to Nudging and Vice Versa*, 1 *JOURNAL OF BEHAVIORAL ECONOMICS FOR POLICY BEHAVIOR* 91 (2018)

הסביבה.<sup>82</sup> ככלל, שימוש באדריכלות בחירה רלוונטי לכל העשירונים הסוציראקונומיים, אולם בעוד ששינוי הסביבה על ידי הוספת תשתיות רלוונטי יותר לעשירונים הנמוכים, הסובלים מסביבה שאינה תומכת בצריכה מקיימת. שימוש באלמנט הזהות רלוונטי יותר בעשירונים הגבוהים, שבהם מעורבות סביבתית צפויה לשפר את מעמדו החברתי של הפרט.

### (ב) חינוך

המגזר היצרני, בתמיכת הרגולטור, הוא אומנם המנוע המרכזי לצמיחה ירוקה, אך לצד זאת לציבור הרחב תפקיד מהותי במעבר לצריכה בת-קיימה, בין השאר על ידי שינוי תרבות הצריכה ועידוד התנהגות סביבתית אחראית. שינוי קצב צריכת המשאבים ומעבר מצריכת מוצרים לצריכת שירותים צריכה להיעשות בראש ובראשונה על ידי שינוי הרגלי צריכה. אומנם ישנו מתאם גבוה בין הכנסה לצריכה מוגברת, אך ערכים ותרבות הם שמעצבים את הקשר שבין הכנסה, סטטוס חברתי והשפעה על הסביבה. נוסף על כך, כפי שעולה ממחקר זה, היעדר ידע על אודות השלכות הצריכה המוגברת, מודעות לצריכה בת-קיימה וכיצד ליישמה היא תופעה חוצת עשירונים סוציראקונומיים.

כאמור, דפוסי הצריכה המאפיינים את החברה המודרנית נגזרים מתפיסות עולם, ידע וערכים אישיים, ועל כן לחינוך יש תפקיד מהותי. כדי להצליח לייצר שינוי משמעותי בדפוסי הצריכה הישראלים, לא די בפתרונות רגולטוריים שעוסקים בסנקציות כלכליות ובתשתיות, אלא יש להתייחס לחינוך ולפן הערכי של צריכה ואקלים.

תפקידיה העיקריים של מערכת החינוך הציבורית פורמלית, במאבק להקטנת טביעת הרגל האקולוגית, נחלקים לשניים: מתן ידע ותידוע (הכרה בידע קיים) על אודות השלכות הצריכה העודפת וחינוך לערכים של הפחתת צריכה כאידיאל רצוי. כדי מנת שמערכת החינוך תוכל לענות על תפקידיה, יש להטמיע את עקרונות הקיימות במערכת החינוך הפורמלית באופן משמעותי, שאינו נתון לבחירה וולונטרית של בית הספר, אלא נכלל בלימודי הליבה וכולל בתוכו אינדיקטורים בריימדידה הנותנים מקום קטן יותר לפרשנות.

נוסף על כך, יש להטמיע חשיבה מקיימת בכל תחום ותחום בבתי הספר, דרך הפרקטיקות היומיומיות הנוגעות למזון, חשמל, פסולת, הגעת הצוות לבית הספר וכו', ומעל לכל זאת יש לעמוד על כך שחינוך לקיימות יתבצע בכלל בתי הספר באופן שוויוני, בדגש על בתי הספר החרדיים והערביים, אשר סובלים מהישגים נמוכים יותר בשלל תחומים,<sup>83</sup> ולכן עלולים להיזנח גם בתחום זה.

Howard Rachlin, *Choice Architecture: A Review of Why Nudge: The Politics of Libertarian Paternalism*, 104 JOURNAL OF THE EXPERIMENTAL ANALYSIS OF BEHAVIOR 198 (2015)

83 ענת ירון תיאור וניתוח הצעת תקציב משרד החינוך לשנת 2019 (הכנסת), מרכז מחקר ומידע, <https://bit.ly/2TudrNW> (2019)

## ז. סיכום

## 1. אתגרים בקידום צדק סביבתי

צדק סביבתי מהווה שלב חשוב בשיח העולמי על אודות קיימות, ובמובנים רבים הוא מהווה את השלב הבא בהתפתחות התנועה הסביבתית. באותו זמן, הניסיון לקדם שיקולי צדק סביבתי בקביעת רגולציה סביבתית מעלה אתגרים חדשים. הוא נקשר לדרישה ליחס שווה בחלוקת התועלות והנטל הכלכלי ולכן נוגע ישירות לשסע המעמדי וטומן בחובו סוגיות הנוגעות לצדק חלוקתי, חלוקת המשאבים הכלכליים ומידת השתתפותם של קבוצות שונות בתהליך הפוליטי. ייתכן שזו הסיבה לכך שפעמים רבות שיח כללי על אודות סביבה תופס את מקומו של השיח על אודות צדק סביבתי. בעוד שקל יחסית להגיע לקונצנזוס על אודות איסור לזרוק פסולת בחופים, בחירת מיקום למטמנת פסולת משמעותית קשה יותר. רבים הסיכויים שבעלי הכוחות החברתיים-פוליטיים יצליחו למנוע את הימצאות המפגע הסביבתי בקרבתם בהצלחה גדולה יותר יחסית מאלו שידם אינה משגת ונטולי גישה למוקדי כוח וקבלת החלטות.

כך, לעיתים קרובות, בישראל ובעולם הקהילות המושפעות ביותר ממפגעים סביבתיים ומפעולות המסכנות את הסביבה מורחקות מהליכים חשובים של קבלת החלטות, לעיתים במכוון ולעיתים מכיוון שחסרים להם המשאבים, הידע המקצועי ודרישות מבניות אחרות.<sup>84</sup> כתוצאה מכך, החלטות מדיניות בתחומי הסביבה פועלות לרוב לרעתן וזאת ללא הלימה אל חלקם בטביעת הרגל האקולוגית.

עם זאת, בעבר הייתה נטייה של תומכי צדק סביבתי להניח באופן פשטני שההשפעה הסביבתית השלילית מצריכה במהותה היא בעיה הנוצרת על ידי עשירים באופן כמעט בלעדי.<sup>85</sup> המחקר שלנו מראה כי הדברים אינם בהכרח כך: ישנם מקרים שבהם העשירונים הסוציאליים הנמוכים תורמים לטביעת הרגל האקולוגית הכוללת, תרומה גדולה שאינה פרופורציונלית ליכולותיהם הכלכליות, ובכל מקרה לא ניתן לזהות אף קבוצה מובחנת, עשירה או ענייה, כאחראית הבלעדית לנזק הסביבתי הנגרם מצריכה. תובנות כאלו עולות מתוך אפיון צריכה ברזולוציה גבוהה יותר המבוסס על ניתוח קפדני, נטול סטריאוטיפים והכללות.

## 2. חשיבותה של רגולציה מותאמת עשירון

תרומתו של מחקר זה הוא בתובנה כי רגולציה המבקשת להילחם בצריכה שאינה בת-קיימה, אינה יכולה להיות מכוונת רק לעשירונים הגבוהים, אלא נדרשת לעבור התאמה עבור כל קבוצות האוכלוסייה. מדיניות חד-צדדית, אחידה וגורפת המכוונת לאוכלוסייה שלמה תיתקל בכישלון אל מול מציאויות חברתיות כלכליות שונות המייצרות העדפות צרכניות שונות. במקום זאת, קובעי המדיניות נדרשים לספק חלופות תשתיות ותמריצים מעשיים, במיוחד עבור אוכלוסיות חלשות מבחינה סוציאקונומית ובו בזמן רגולציה אוסרת ואכיפה נגד פעולות מזהמות בשכונות החזקות יותר. כמו כן, יש לזכור כי רגולציה המיועדת לעשירונים

84 סלעשפי וזרדו, לעיל ה"ש 51; Dvora Shmueli, *Is Israel Ready for Participatory Planning? Expectations and Obstacles*, 6 JOURNAL PLANNING THEORY & PRACTICE 485 (2006)

85 רבינוביץ ולובנוב, לעיל ה"ש 48; ALLAN SCHNAIBERG, *THE ENVIRONMENT: FROM SURPLUS TO SCARCITY* (1980).

צדק סביבתי, צריכה וטביעת רגל אקולוגית: מערכת היחסים ומשמעויות רגולטוריות בין דירוג סוציו-אקונומי לצריכה בת-קיימה

הנמוכים צפויה להשפיע על העשירונים הגבוהים גם כן, וזאת בניגוד לרגולציה עבור העשירונים הגבוהים, שאינה רלוונטית לשכבות החלשות. האינטראקציה בין ההשפעה החברתית לתשתית הציבורית מלמדת שמדיניות רגולטורית להנגשת צריכה בת-קיימה צריכה להתקיים בבחינת "ממשלה מאפשרת". לחברה האזרחית תפקיד מפתח בצמצום טביעת הרגל האקולוגית וזאת על ידי מיסוד וקידום נורמות חברתיות הקוראות לצריכה אחראית, שינוי תרבות הצריכה והגנה על הסביבה ודרישה ל"ממשלה דוחפת".

## ח. נספחים

### 1. נספח א

שלום, סקר זה נערך במסגרת מחקר ראשוני באוניברסיטת תל אביב שעוסק בדעת קהל על אודות צריכה במגוון תחומים. נודה לך מאוד אם תסכים להקדיש 10 דקות לטובת השאלון. דעתך חשובה לנו מאוד, לכן נודה לך מאוד על השתתפותך בסקר. אנו מביטיחים שתשובותיך תישמרנה בסודיות ותשמשנה לצורך מחקר בלבד. \* השאלות מנוסחות בלשון זכר, אך מיועדות לשני המינים

### מזון

השאלות הבאות יעסקו בהרגלי צריכת המזון במשק הבית שלכם:

1. להלן רשימת מוצרים. לגבי כל אחד מהם אנא ציין כמה מוצרים כאלו אתם צורכים בבית בשבוע רגיל:

מספר המוצרים:		
A10	כיכר לחם	
B10	מספר פיתות ולחמניות	
C10	מספר גביעי יוגורט ומעדני חלב	
D10	מספר ביצים	
E10	חבילת דגני בוקר (500 ג')	
F10	חבילת גבינה צהובה (250 ג')	
G10	קופסת גבינה לבנה או קוטג' (250 ג')	
H10	קופסת חמוס (250 ג')	
I10	חבילת קמח	
J10	חבילת פסטה	
K10	חבילת אורז	
L10	בקבוק שמן	
M10	חבילת שוקולד	
N10	בקבוקי יין או בקבוק אלכוהולי אחר	
O10	בקבוקי מיצי פירות טבעיים (ליטר)	
P10	שימורי דגים (טונה, סרדינים...)	

2. לגבי כל אחד מהמוצרים הבאים, נסה להעריך כמה ק"ג או ליטר אתם צורכים בדרך כלל בשבוע רגיל:

ק"ג / ליטר:		
	בשר בקר	A11
	בשר כבש	B11
	עוף	C11
	הודו	D11
	דגים	E11
	נקניקיות	F11
	נקניק/פסטרמה	G11
	חלב	H11
	גלידה	I11
	מים מינרליים	J11
	ירקות טריים	K11
	פירות טריים	L11
	פירות יבשים	M11
	תפוח אדמה	N11

3. בדרך כלל, איפה אתה מבצע את רוב הקניות של משק הבית?

1. מכולת שכונתית
2. מינימרקט
3. סופרמרקט של רשת מזון
4. שוק
5. אחר \_\_\_\_\_

4. לגבי כל אחד מהמוצרים הבאים, נסה להעריך כמה מוצרים כאלו אתם צורכים בדרך כלל מחוץ לבית בשבוע רגיל (בהתייחס לצריכה של כל בני הבית יחד):

\* אם אינכם אוכלים בחוץ כלל, אנא עבור לשאלה הבאה

מספר המוצרים:		
	משולש פיצה / פסטה	A15
	שווארמה בפיתה	B15
	המבורגר וצ'יפס	C15
	דג או פירות ים	D15
	סלט	E15
	פלאפל או חומוס בפיתה	F15
	בקבוק בירה לבנה	G15
	כוסות קפה	H15

5. האם אתה מגדירה את עצמך כטבעוני / צמחוני / שומר כשרות / אוכל כול / אחר:

6. כמה מבני הבית צמחונים? \_\_\_\_\_

7. כמה מבני הבית טבעונים? \_\_\_\_\_



15. מה היא לדעתך הסיבה העיקרית לרכישת מותג?

הערות	5 – חשוב מאוד; 1 – לא חשוב כלל					הסיבה העיקרית
	1	2	3	4	5	
	1	2	3	4	5	ערכים בני-קיימה
	1	2	3	4	5	עיצוב יצירתי
	1	2	3	4	5	מחיר הוגן
	1	2	3	4	5	מיקום נוח
	1	2	3	4	5	אמינות המותג
	1	2	3	4	5	פופולריות המותג
	1	2	3	4	5	אחר

### תחבורה

השאלות הבאות יעסקו בהתניידות שלך:

16. באיזה אמצעי תחבורה אתה מתנייד על פי רוב:  
 א. ברכבי פרטי; ב. ברגל; ג. באופניים רגילים; ד. ברכב פרטי כנוסע; ה. טרמפים; ו.  
 באוטובוס / מונית שירות; ז. באופניים חשמליים / סגווי / קורקינט חשמלי; ח. רכבת; ט.  
 אחר.

17. באיזו תדירות אתה משתמש באמצעי התחבורה הנ"ל?  
 א. מספר פעמים ביום; ב. פעם ביום; ג. 4 פעמים בשבוע; ד. 2-3 פעמים בשבוע; ה. פעם  
 בשבוע.

18. האם יש מכונית שזמינה לרשותך לפחות 3 ימים בשבוע?  
 א. כן; ב. לא; ג. אין ברשותי רכב; ד. אחר.

19. אם ענית כן, בבעלות מי הרכב שבשימושך?  
 א. בבעלותי; ב. בבעלות בן הזוג או הוריי; ג. בבעלות המעסיק; ד. אין ברשותי רכב.

20. אם ברשותך רכב פרטי, האם על פי רוב נסיעותיך הם לבד או עם נוסע נוסף?  
 א. לבד; ב. עם בן משפחה (כולל ילדים); ג. עם נוסע נוסף – מדי פעם; ד. עם נוסע נוסף באופן  
 קבוע; ה. אין ברשותי רכב.

### עמדות בנוגע לתחבורה

21. אנא סמן באיזו מידה כל אחד מהשיקולים הבאים משפיע על בחירתך בבחירת אמצעי  
 תחבורה:

השיקול	1 – במידה מועטה מאוד	2 – במידה מועטה	3 – במידה בינונית	4 – במידה רבה	5 – במידה רבה מאוד	איני יודע
נוחות						
משך הנסיעה						
עלות						
אמינות						
הרגל						
שיקול סביבתי						
אחר						



מחקרי רגולציה ד צדק סביבתי, צריכה וטביעת רגל אקולוגית: מערכת היחסים ומשמעויות רגולטוריות בין דירוג סוציו-אקונומי לצריכה בת-קיימה

### צריכת אנרגיה במגורים

השאלות הבאות יעסקו בהרגלי צריכת האנרגיה במשק הבית שלכם:

22. בבעלות מי הבית שבו אתה מתגורר:

- א. שכירות;
- ב. בבעלותי;
- ג. בבעלות משפחתי אך לא בבעלותי;
- ד. אחר.

23. כמה חדרים יש בביתך?

24. אנא סמן את צורת המגורים הקרובה ביותר לביתך:

- א. בית קרקע בן קומה אחת ללא חצר;
- ב. בית קרקע בן קומה אחת עם חצר;
- ג. בית בעל 2 קומות ומעלה ללא חצר;
- ד. בית בעל 2 קומות ומעלה עם חצר;
- ה. דירה בבניין עם מעלית;
- ו. דירה בבניין ללא מעלית;
- ז. אחר.

25. שטח דירה ממוצע בישראל הוא 190 מ"ר ברוטו (יחד עם חצר, חניה וכו'). ביחס לנתון זה, שטח דירתך הוא:

- א. הרבה מתחת לממוצע;
- ב. מעט מתחת לממוצע;
- ג. דומה לממוצע;
- ד. מעט מעל הממוצע;
- ה. הרבה מעל הממוצע;
- ו. איני יודע.

26. בדרך כלל, באיזו תדירות במשק הבית שלכם אתם נוהגים להשתמש במוצרים הבאים:

המכשיר	לפחות פעם ביום	4-6 פעמים בשבוע	2-3 פעמים בשבוע	פעם בשבוע	2-3 פעמים בחודש	2-6 פעמים בשנה	אין בבעלותי את המכשיר / איני משתמש בו כלל
מקרר							
מזגן							
מכונת כביסה							
מייבש כביסה							
תנור							
טלוויזיה							
מדית כלים							

							תאורה
							מחשב
							מדיח כלים

27. אילו מהדברים הבאים קיימים בביתך

אחר (פרט)	לא	כן	
			נורות חסכוניות
			קירות מבודדים מפני מזג אוויר
			ברזי חסכמים
			דוד שמש

28. באיזו מידה אתה נוהג להוציא מהשקעים מכשירי חשמל שאינם בשימוש (דוגמת מטעני פלאפונים, מחשבים מיקרוגל וכו'):  
 א. אף פעם; ב. פעמים בודדות בשנה; ג. מספר פעמים בחודש; ד. מספר פעמים בשבוע; ה. מדי יום.

#### עמדות בנוגע לצריכת אנרגיה

29. באיזו מידה שיקולים סביבתיים כגון חיסכון באנרגיה משפיעים עליך בעת בחירת מקום מגורים:

א. במידה מועטה מאוד; ב. משפיע במידה מועטה; ג. משפיע במידה בינונית; ד. משפיע במידה רבה; ה. משפיע במידה רבה מאוד.

30. באיזו מידה השיקולים הבאים משפיעים עליך בעת קניית מכשיר חשמלי

איני יודע	5 – במידה רבה מאוד	4 – במידה רבה	3 – במידה בינונית	2 – במידה מועטה	1 – במידה מועטה מאוד	
						אורך החיים של המוצר
						אטימות (התנגדות ללחות ומים)
						נוחות הקנייה
						מידת צריכת האנרגיה
						השפעות בריאותיות של המכשיר
						השפעות סביבתיות
						החברה המייצרת
						אמינות המוצר
						מחיר המוצר

מחקרי רגולציה ד צדק סביבתי, צריכה וטביעת רגל אקולוגית: מערכת היחסים ומשמעויות רגולטוריות בין דירוג סוציו-אקונומי לצריכה בת-קיימה

### רכישות באינטרנט

השאלות הבאות יעסקו ברכישות באינטרנט.

31. בהתייחס לשנה האחרונה, כמה מוצרים רכשת דרך אתרי קניות באינטרנט?

- א. לא רכשתי כלל;
- ב. מוצר אחד;
- ג. 2–4 מוצרים;
- ד. 5–10 מוצרים;
- ה. 11–20 מוצרים;
- ו. מעל 20 מוצרים;
- ז. איני יודע.

32. בהתייחס לשנה האחרונה, מה הסכום הכולל שהוצאת עבור רכישות באתרי קניות באינטרנט בשקלים? \_\_\_\_\_

33. להלן רשימה של מוצרים, נסה להעריך כמה פעמים רכשת את המוצרים הללו באינטרנט במהלך השנה.

איני יודע	אף פעם	פעם בשנה	2–10 פעמים בשנה	2–3 פעמים בחודש	פעם בשבוע	מספר פעמים בשבוע	
							ביגוד והנעלה
							מכשירי מדיה (מחשב, סמארטפון, טאבלט)
							ריהוט ואבזור לבית
							צעצועים ומשחקים לילדים
							מכשירים חשמליים לבית
							מוצרי קוסמטיקה וטואלטיקה
							ציוד משרדי
							ספרים
							אוכל

34. באיזו מידה אתה נוהג לרכוש מאתרים גלובליים:

א. לעולם לא, איני רוכש באינטרנט; ב. לעולם לא, אני רוכש באתרים ישראלים בלבד; ג. אני רוכש בעיקר מאתרים מקומיים; ד. אני רוכש מאתרים גלובליים ומאתרים מקומיים במידה שווה; ה. אני רוכש בעיקר מאתרים גלובליים; ו. אני רוכש מאתרים גלובליים בלבד; ז. איני יודע.

### עמדות בנוגע לרכישה באינטרנט

35. באיזו מידה השיקולים הבאים משפיעים עליך בעת רכישת מוצר באינטרנט

איני יודע	5 – במידה רבה מאוד	4 – במידה רבה	3 – במידה בינונית	2 – במידה מועטה	1 – במידה מאוד מועטה	
						אורך החיים של המוצר
						מחיר המוצר
						עלות המשלוח
						איכות המוצר
						שיקולים סביבתיים
						גובה המכס
						אמינות המוצר
						מגוון המוצרים
						העדפה כללית לרכישה מהאינטרנט
						נוחות הקנייה

36. רכישות ספונטניות

אנא סמן את מידת הסכמתך עם ההיגדים הבאים

איני יודע	5 – מסכים במידה רבה מאוד	4 – מסכים במידה רבה	3 – מסכים במידה בינונית	2 – מסכים במידה מועטה	1 – לא מסכים	
						כאשר אני רוכש באינטרנט אני רוכש בהתאם לרשימת קניות מתוכנת מראש
						אני קונה בעקבות פרסומות המופיעות בפלאפון שלי
						אני קונה לרוב בשעות מאוחרות
						פעמים רבות אני רוכש באינטרנט באופן ספונטני
						פעמים רבות אני מצרף אל מה שהתכוונתי לקנות רכישות נוספות שלא תכננתי לרכוש
						אני מגביל את סכום הקנייה כדי להימנע מתשלומי מכס
						אני מתחרט על רכישות שקינתי באינטרנט
						אני נוהג להחזיר מוצרים שרכשתי באינטרנט ואיני מרוצה מהם

מחקרי רגולציה ד  
צדק סביבתי, צריכה וטביעת רגל אקולוגית: מערכת היחסים  
ומשמעויות רגולטוריות בין דירוג סוציו-אקונומי לצריכה בת-קיימה

מחקרי רגולציה ד

## שאלות כלליות

37. גיל

38. מיין

א. גבר

ב. אישה

39. מהי השכלתך ?

1. עממית או פחות ;

2. תיכונית חלקית ;

3. תיכונית מלאה – ללא תעודת בגרות ;

4. תיכונית מלאה – עם תעודת בגרות ;

5. על תיכונית (סמינר למורים, ביי"ס לאחיות, ביי"ס להנדסאים, ישיבה על תיכונית) ;

6. תואר אקדמאי חלקי ;

7. תואר אקדמאי מלא – תואר ראשון ;

8. תואר אקדמאי מלא – תואר שני ומעלה ;

40. בדרך כלל, באיזו תדירות במשק הבית שלכם אתם נוהגים למחזר את המוצרים הבאים :

אף פעם לא	לעיתים רחוקות מאוד	לעיתים רחוקות	לעיתים קרובות	לעיתים קרובות מאוד	תמיד		
1	2	3	4	5	6	4	בקבוקי פלסטיק
1	2	3	4	5	6	5	מוצרי חשמל ואלקטרוניקה
1	2	3	4	5	6	6	זכוכית
1	2	3	4	5	6	7	נייר או קרטון
1	2	3	4	5	6	8	הפרדת פסולת ביתית – רטובה ויבשה
1	2	3	4	5	6	9	סוללות

41. מה מספר הנפשות המתגוררות בבית (כולל ילדים, מבוגרים וחיילים בשירות סדיר) ?

42. מתוכם, מה מספר הילדים מתחת לגיל 21 ?

43. מה היקף משרתך באחוזים (משרה מלאה היא 42 שעות שבועיות) ?

א. איני עובד כלל (0%) ; ב. מתחת ל-25% משרה ; ג. 25%–49% ; ד. 50% ; ה. 51%–74% ; ו. 75% ; ז. 76%–99% ; ח. 100%.

44. המשכורת הממוצעת בישראל היא 8,247 ₪ ברוטו לשכיר. ביחס לנתון זה הכנסתך :

א. הרבה מתחת לממוצע ; ב. מעט מתחת לממוצע ; ג. השכר הממוצע (בהפרש של עד 150 ₪) ; ד. מעט מעל השכר הממוצע ; ה. הרבה מעל השכר הממוצע.

45. האם אתה מקבל אחד או יותר מתשלומים הבאים : השלמת הכנסה / הבטחת הכנסה /

קצבת נכות / קצבת שארים / מזונות / דיור ציבורי / סיוע בשכר דירה ?

כן/לא

46. ההכנסה הממוצעת למשק בית בישראל היא כיום כ־13,000 ₪ נטו. האם הכנסתכם המשפחתית הכוללת, של שני בני הזוג, היא:

1. הרבה מתחת לממוצע;
2. מעט מתחת לממוצע;
3. ממוצע;
4. מעט מעל הממוצע;
5. הרבה מעל הממוצע.

47. למיטב הערכתך, האם ההכנסה הכספית של המשפחה שלכם מאפשרת לכם רמת חיים סבירה, פחות מסבירה או יותר מרמת חיים סבירה?

1. הרבה פחות מרמת חיים סבירה;
2. קצת פחות;
3. רמה סבירה;
4. קצת יותר;
5. הרבה יותר מרמת חיים סבירה;

48. במהלך השנה החולפת, כמה ימים בילית מחוץ לישראל? \_\_\_\_\_

50. ארץ מוצא

1. יליד אסיה/אפריקה;
2. יליד אירופה/אמריקה;
3. יליד ברית המועצות / חבר העמים;
4. יליד ישראל, אב יליד ישראל;
5. יליד ישראל, אב יליד אסיה/אפריקה;
6. יליד ישראל, אב יליד אירופה/אמריקה;
7. יליד ישראל, אב יליד ברית המועצות / חבר העמים;

51. אם לא נולדת בארץ: שנת עלייה (רשום ב־4 ספרות)

52. האם אתה רואה את עצמך כ:

1. דתי מאוד, חרדי;
2. דתי;
3. מסורתי, דתי;
4. מסורתי, לא כל כך דתי;
5. לא דתי, חילוני.

53. האם אתה:

1. יהודי;
2. מוסלמי;
3. נוצרי;
4. דרוזי;
5. אחר \_\_\_\_\_

מחקרי רגולציה ד צדק סביבתי, צריכה וטביעת רגל אקולוגית: מערכת היחסים ומשמעויות רגולטוריות בין דירוג סוציו-אקונומי לצריכה בת-קיימה

## עמדות

54. באופן כללי, באיזו מידה נושא איכות הסביבה קרוב לליבך?  
דרג תשובתך על סולם בין 1 ל-5 כאשר, 1 משמעו כלל לא קרוב, 5 משמעו קרוב לליבך במידה רבה מאוד. ר-3 משמעו במידה בינונית.

במידה מועטה מאוד	קרוב לליבך במידה בינונית	קרוב לליבך במידה רבה מאד
1	2	3
	4	5

55. איזה סכום חודשי בערך דרוש, לדעתך, למשפחה כמו שלכם כדי לקיים היום בישראל רמת חיים סבירה?

הכוונה לסכום "נטו", לאחר מיסים. \_\_\_\_\_ ₪ בחודש (רשום)

56. ואיזה סכום חודשי בערך דרוש, לדעתך, למשפחה כמו שלכם כדי לקיים היום בישראל רמת חיים מינימלית?

הכוונה לסכום "נטו", לאחר מיסים. \_\_\_\_\_ ₪ בחודש (רשום)

57. למיטב הערכתך, האם ההכנסה הכספית של המשפחה שלכם מאפשרת לכם רמת חיים מינימלית, פחות ממינימלית או יותר מרמת חיים מינימלית?

1. הרבה פחות מרמת חיים מינימלית;

2. קצת פחות;

3. רמה מינימלית;

4. קצת יותר;

5. הרבה יותר מרמת חיים מינימלית;

58. כיצד היית מגדיר את משק הבית שלכם מבחינת המעמד הכלכלי-חברתי?

1. מעמד נמוך;

2. מעמד בינוני-נמוך;

3. מעמד בינוני;

4. מעמד בינוני-גבוה;

5. מעמד גבוה;

6. איני יודע.

תודה רבה על שיתוף הפעולה

## 2. נספח ב

### קריטריונים למרואיינים

25 אנשים, מכלל האשכולות הסוציראקונומיים, שמירה על איזון מגדרי ואיזון בין גילאי, ייצוג לפריפריה חברתית וגאוגרפית, ייצוג לקבוצות אוכלוסייה מובחנות בתוך העשירונים, קרי חרדים וערבים בהתאם לשיעור בחברה הישראלית.

**שאלות לראיונות עומק חצי מובנים**

**דמוגרפי כללי:** גיל: השכלה: ותק בישראל: דת: מידת דתיות: מחוז מגורים (פריפריה / מרכז)  
עובד / לא עובד: היקף משרה: כמה זמן במקום עבודה: מקום עבודה:

1. באיזה מידה הנושא הסביבתי קרוב לליבך?
2. באיזה מידה הנושא הסביבתי קרוב לליבם של סביבתך הקרובה (משפחה חברים, בני זוג)?
3. באיזו מידה אתה מרגיש בקי בנושאי סביבה?
4. האם לדעתך יש מוצרים שיכולים לפגוע בסביבה? תן דוגמאות.
5. היכן שמעת, אם בכלל, על נושא צריכה ירוקה?
6. מה זו צריכה ירוקה מבחינתך?
7. נסה לתאר התנהלות שמתחשבת בסביבה במונחים של פעולות.
8. האם אתה בוחן את החומרים במוצר כדי לוודא שאין בהם רעלים או חומרים מסוכנים לבריאות?
9. האם אתה מקיים את הפעולות הבאות ואם כן באיזה תדירות:
  - להשליך בקבוקי פלסטיק ריקים למתקן המיוחד;
  - להשליך עיתונים ופסולת נייר לפח נפרד המיועד לאיסוף נייר;
  - להשליך בגדים ישנים לפח לאיסוף טקסטיל ובגדים;
  - להחזיר לחנות בקבוקי זכוכית ריקים;
  - לשמור סוללות משומשות ולהחזיר אותן לנקודת האיסוף;
  - להשתמש בחומרי ניקוי אקולוגיים כגון חומץ ומלח לימון;
  - לתקן מכשירים חשמליים על פני קניית חדשים אפילו כשהדבר לא משתלם כלכלית;
  - משתמש לאריזות מזון בשקיות רב פעמיות;
  - קניית מזון אורגני.
10. האם אתה צמחוני/טבעוני?
  - א. אם כן, מדוע?
  - ב. משהו מבני משפחתך צמחוני/טבעוני? אם כן, באיזה אופן (אם בכלל) זה משפיע על תזונתך?
11. באיזה תדירות אתה קונה בגדים (אחת לשבוע / אחת לחודש / אחת לחודשיים וכו')
  - א. מאיפה בדרך כלל?
  - ב. באיזה סכומים?
  - ג. כמה בגדים אתה קונה בכל קנייה?
  - ד. כאשר אתה קונה בגד, מה מהשיקולים הבאים חשוב לך (מראה הבגד / מחיר / סחר הוגן / משלוח מהיר וכו')?
12. האם יצא לך לשמוע בעבר על השלכות סביבתיות של תעשייה האופנה?



13. כיצד אתה מתנייד ממקום למקום?  
 א. אם ישנם כמה אמצעי תחבורה, נסה להעריך כמה אחוזים מהנסיעות הם בתחבורה ציבורית, רכב פרטי, אופניים, קורקינט, הליכה)
14. מה גודל הבית שבו אתה גר?  
 א. כמה אנשים גרים בביתך?  
 ב. האם אתם חיים בשכירות/בעלות/בעלות של המשפחה
15. בקניה של מכשירי חשמל, עד כמה צריכת החשמל של המכשיר חשובה לך?  
 א. למה (בשל שיקולי כסף / סביבה / גם וגם)?
16. האם אתה נוהג להוציא מכשירים שאינם בשימוש מהתקע? מדוע?  
 17. באיזו תדירות אתה רוכש באינטרנט?  
 א. מה אתה רוכש באינטרנט?  
 ב. באילו אתרים?  
 ג. מדוע?  
 ד. האם רוכש לפי רשימת קניות?  
 ה. האם מוסיף מוצרים בספונטניות? באיזו תדירות?
18. האם אתה מרגיש שאתה היום קונה יותר מוצרים מאשר לפני שנה?  
 19. האם אתה מאמין שאתה צורך בצורה ירוקה?  
 20. מה יכול לגרום לך לצרוך בצורה ירוקה יותר?  
 21. על מי מוטלת האחריות לגרום לזה לקרות?  
 22. האם אתה מאמין שאתה צריך לשנות את דפוסי הצריכה שלך?  
 23. האם אתה מאמין שיש לך האמצעים הכלכליים לצרוך בצורה ירוקה?  
 24. היית מוכן לשלם יותר עבור מוצרים ירוקים? אם כן, באיזו מידה?  
 25. אתה מרגיש שיש לך מספיק אפשרויות "על המדף" לצרוך בצורה ירוקה?  
 26. עד כמה סביר להניח שתפנה לרשת מזון/אופנה/חשמל בבקשה לייצר אלטרנטיבות ירוקות יותר?  
 27. מי לדעתך יותר מתחשב באיכות הסביבה בזמן קניות:  
 א. גברים/נשים? מדוע?  
 ב. צעירים/מבוגרים? מדוע?  
 ג. עולים חדשים / תושבים ותיקים?  
 ד. תושבי מרכז/פריפריה?

28. לו היית זוכה פתאום בפרס לא צפוי של 5,000 ₪ היית משתמש בכסף ל:

- א. חיסכון;
- ב. לקנות כרטיס לאירוע תרבותי;
- ג. לנסוע/לטייל;
- ד. לקנות מוצרי חשמל לבית;
- ה. לקנות בגדים;
- ו. משהו אחר.

### 3. נספח ג – משקולות לדירוג סוציאקונומי

ציונים	משתנה
1	השכלה
2	
3	
4	
5	
6	
7	
8	
9	
10	
11	
12	
13	
7	
6	
5	
4	
4	
3	
2	הכנסה
1	
0	
1	
2	
3	
4	
5	מספר טיסות בשנה החולפת
*ממוצע	
תשובה מספרית פתוחה 0-100 לחלק לחמישונים	

צדק סביבתי, צריכה וטביעת רגל אקולוגית: מערכת היחסים ומשמעויות רגולטוריות בין דירוג סוציו-אקונומי לצריכה בת-קיימה

ציונים	משתנה	
1	כן	קבלת תשלומי סעד
2	לא	
0	לא מעוניין לענות	
1	שכירות	בעלות על בית
2	בבעלות משפחתי אך לא בבעלותי	
3	בבעלותי	
0	אחר	
1	מעמד נמוך	הכנסה – הגדרה עצמית
2	מעמד בינוני נמוך	
3	מעמד בינוני	
4	מעמד בינוני גבוה	
5	מעמד גבוה	
0	לא יודע	עיסוק עיקרי
1	תלמיד ישיבה	
2	תלמיד תיכון	
2	חייל	
3	מובטל	
4	סטודנט	
5	פנסיונר	
5	לא מחפש עבודה	
6	שכיר	
6	חבר קיבוץ	
6	פריילנסר	
7	חבר קואופרטיב	
7	מנהל זוטר	
8	מנהל בדרג ביניים	
8	מעסיק	
9	מנהל בכיר	
3	יליד ישראל	
2	2009 ומטה	
1	2010–2020	

4. נספח ד

הערות	תמלול	1 (קטן ביותר)
	כיכר לחם	
	חבילת שוקולד	
בקבוק ניתן למחזור	בקבוק יין או בקבוק אלכהולי אחר	
	פיתות ולחמניות	
	דגני בוקר	
	חבילת קמח	
	ירקות טריים	
	פירות טריים	
	תפוח אדמה	
	פלאפל או חומוס בפיתה	

הערות	תמלול	
	בקבוק שמן	2
בשל בקבוק הפלסטיק		
" "	בקבוקי מיצי פירות טבעיים	
" "	קופסאות חומוס	
" "	מים מינרלים	
על פי רוב מוצר מיובא	פירות יבשים	
על פי רוב מוצר מיובא	חבילת פסטה	
" "	חבילת אורז	
בשל האכילה בחוץ	סלט (בחוץ)	
" "	בקבוק בירה לבנה (בחוץ)	
לרוב מוגש בחדר פעמי ומכיל מהחי, לרבות פולי קפה מיובאים	כוסות קפה	
	ביצים	3
מיוצר משיירים	נקניקיות	
מבוסס חלב	גלידה	
אומנם נצרך בחוץ, אך לא בהכרח מכיל מהחי וללא אריזות	משולש פיצה / פסטה	
בהנחה שטרי	דג או פירות ים (בחוץ)	
תהליך יצור ארוך + אריזה לא מתכלה	שימורי דגים	4 (גדול ביותר)
" "	גביע יוגורט ומעדיני חלב	
" "	חבילת גבינה צהובה	
" "	קופסאות גבינה לבנה או קוטג'	
	בשר בקר	
	בשר כבש	
	עוף	
	הודו	
	דגים	
	נקניק/פסטרמה	
מחייב שטחי מרעה גדולים, מזהם מי תהום וכו'	חלב	
	שווארמה בפיתה	
	המבורגר וצ'יפס	
	מכולת שכונתית B מינמרקט C סופרמרקט של רשת מזון D שוק A אחר	היכן מבצע את רוב הקניות
	A טבעוני B צמחוני C שומר כשרות D אוכל כול אחר	האם אתה מגדיר את עצמך כ:

הערות	תמלול	
<b>אופנה</b>		
	סולם סדר הופכי	כמה פעמים בחודש אתה קונה בגדים
	סולם סדר מתאמי	כמה כסף אתה מוציא בחודש על בגדים
עקב מיעוט תשובות לא הוכנס לחישוב	סולם סדר הופכי	כמה בגדים מתוך הארון שלך לא לבשת כלל
" "	" "	מספר הפריטים שנקנו בלהט הרגע
	נבחן באחוזים מתוך 5-9q	מספר הפריטים שיוצרו בארץ היכן אתה רוכש את רוב בגדיך
	רשתות אופנה מהירה בקניונים (4) חנויות יד שנייה (1) חנויות מעצבים מקומיים (2) חנויות מעצבים בין לאומיים (3) אינטרנט (5) אחר	
	לפחות אחת לחודש (1) פעם בחודש עד 3 חודשים (2) פעם בשלושה חודשים עד חצי שנה (3) פעם בחצי שנה עד פעם בשנה (4) אף פעם (5)	באיזה תדירות משתתף בשווקי קחתן
	לאחר כל שימוש (4) בהתאם למצב הבגד לאחר השימוש (3) לאחר 2-4 שימושים (2) לאחר 5 שימושים (1)	באיזה תדירות את מכבס את בגדיך
	סולם סדר מתאמי	שיקולים – מידת הטרנדיות
	" "	מחיר
לא הוכנס לחישוב, שאלת קש		מראה הבגד
	סולם סדר הופכי	ייחודיות הבגד
משקל כפול	סולם סדר הופכי	היכן יוצר הבגד
	" "	הרכב הבד
משקל כפול	" "	שיקולים סביבתיים
	" "	תנאי ההעסקה של יצרני הבגדים
משקל כפול	" "	ערכים בני-קיימה
	" "	עיצוב יצירתי
	" "	מחיר הוגן
	סולם סדר מתאמי	מיקום נוח
	סולם סדר הופכי	אמינות המותג
	סולם סדר מתאמי	פופולריות המותג

הערות	תמלול	
	<b>תחבורה</b>	
	ברכב פרטי (4) ברגל (1) באופניים רגילים (1) ברכב פרטי כנוסע (3) טרמפים (3) באוטובוס / מונית שירות (2) באופניים חשמלים / סגווי / קורקינט (2) רכבת (2) אחר	אמצעי תחבורה שבו מתנייד על פי רוב
	מספר פעמים ביום (5) פעם ביום (4) 4 פעמיים בשבוע (3) 2-3 פעמים בשבוע (2) פעם בשבוע (1)	באיזה תדירות אתה משתמש באמצעי התחבורה הנ"ל
	כן (4) לא (2) אין ברשותי רכב (1) אחר (3)	האם יש מכונית שזמינה לרשותך לפחות שלושה ימים בשבוע
	בבעלותי (4) בבעלות בן הזוג או ההורים (2) בבעלות המעסיק (3) אחר (1)	בבעלות מי הרכב שברשותך
	לבד (4) עם בן משפחה (2) עם נוסע נוסף מדי פעם (3) עם נוסע נוסף באופן קבוע (1)	האם לרוב נסיעותיך הם לבד או עם נוסע נוסף
	סולם סדר מתאמי	שיקולים: נוחות
	" "	משך הנסיעה
	סולם סדר הופכי	עלות
	סולם סדר מתאמי	אמינות
	" "	הרגל
משקל משולש	סולם סדר הופכי	שיקולים סביבתיים
	<b>צריכת אנרגיה במגורים</b>	
	סולם סדר מתאמי	כמה חדרים יש בביתך
	בית קרקע בן קומה אחת ללא חצר (2) בית קרקע בן קומה אחת עם חצר (3) בית בעל 2 קומות ומעלה ללא חצר (3) בית בעל 2 קומות ומעלה עם חצר (4) דירה בבניין עם מעלית (2) דירה בבניין ללא מעלית (1) אחר	אנא סמן את צורת המגורים המתארת את ביתך בצורה הטובה ביותר

הערות	תמלול	
	<p>הרבה מתחת לממוצע (1) מעט מתחת לממוצע (2) דומה לממוצע (3) מעט מעל הממוצע (4) הרבה מעל הממוצע (5)</p>	<p>שטח דירה ממוצעת בישראל הוא 190 מ"ר ברוטו, ביחס לנתון זה שטח דירתך הוא:</p>
	<p>מקרר מערכת שמע מזגן " " (משקל כפול) מכונת כביסה (משקל כפול) מייבש כביסה (משקל משולש) תנור אפייה (משקל משולש) טלוויזיה (משקל כפול) מדיח כלים (משקל משולש) תאורה מחשב</p>	<p>באיזו תדירות אתה נוהג להשתמש במוצרים הבאים מ1-7 (סולם סדר מתאמי)</p>
	<p>נורות חסכניות (1=1 4=0) קירות מבודדים מפני קור (1=1 ; 3 =0) ברזי חסכמים (1=1 4=0) דוד שמש (1=1 ; 3 =0) אף אחד מהדברים הנ"ל (1=1 ; 4=0)</p>	<p>אילו מהדברים הבאים קיימים בביתך לא – 0 ; כן – 1</p>
	<p>אף פעם (4) פעמים בודדות בשנה (3) מספר פעמים בחודש (3) מספר פעמים בשבוע (2) מדי יום (1)</p>	<p>באיזו מידה אתה נוהג להוציא מכשירי חשמל שאינם בשימוש מהשקע</p>
משקל משולש	סולם סדר הופכי	באיו מידה שיקולים סביבתיים משפיעים עליך בעת בחירת מקום מגורים
	סולם סדר הופכי	שיקולים בקניית מכשיר חשמל: אורך החיים של המוצר
	סולם סדר הופכי	אטימות
	סולם סדר מתאמי	נוחות
	" "	מחיר המוצר
	סולם סדר הופכי	מידת צריכת האנרגיה
שאלת קש		השפעות בריאותיות של המכשיר
משקל משולש	סולם סדר הופכי	השפעות סביבתיות
	סולם סדר הופכי	החברה המייצרת
משקל כפול	סולם סדר הופכי	אמינות המוצר